

# Instalace systému Docházka 3000 na operační systém MacOS počítačů Apple pomocí Wineskin Winery

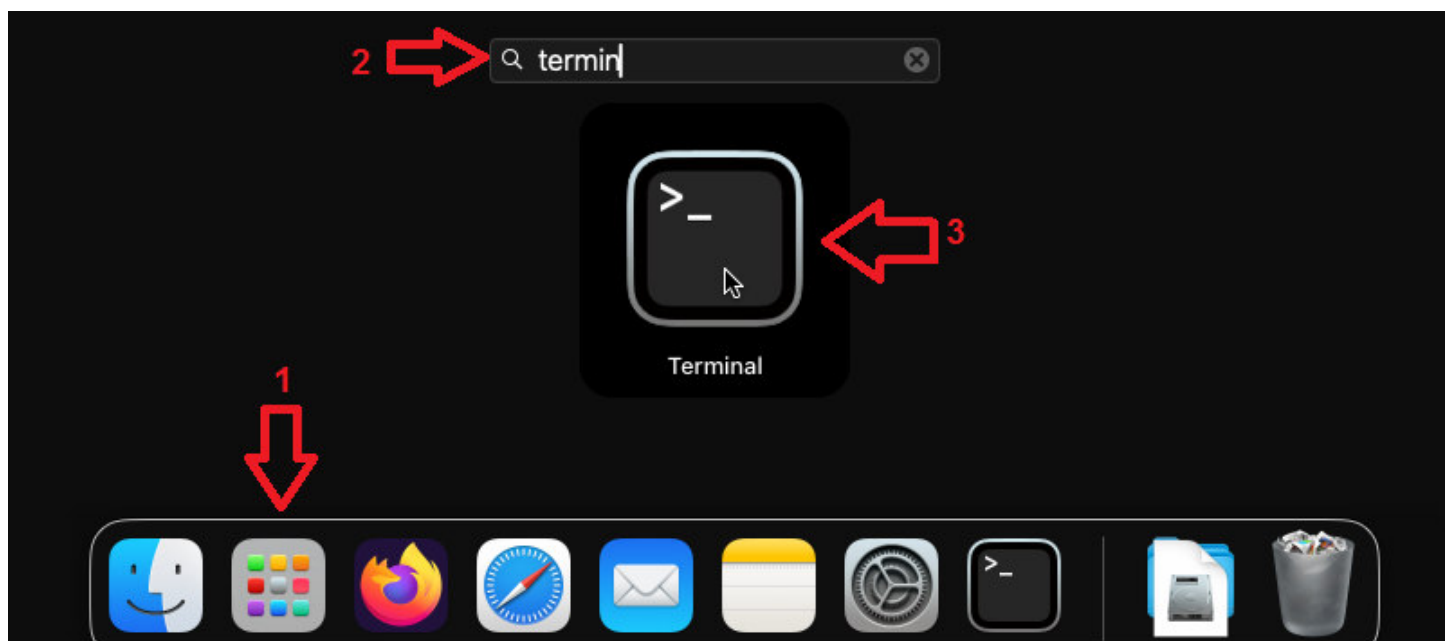


Tento návod popisuje postup, jak nainstalovat Docházku 3000 (verze 9.96 nebo novější) na počítače Apple s operačním systémem Mac OS bez nutnosti licence Windows. Pokud tedy ve firmě nechcete na žádném počítači OS Windows a ani vám nevyhovuje použít docházku na Linuxu či BSD (ani virtualizovaném), je zde možnost jak mohou zkušenější uživatelé zprovoznit Docházku 3000 na počítačích Apple.

Celý postup spočívá v tom, že si do Mac OS nainstalujete balíček Wineskin Winery pro emulaci funkcí Windows pomocí Wine a v něm zprovozníte docházku. Postup je určený pro zkušenější IT pracovníky znalé základů Mac OS a kteří se nebojí spustit několik příkazů v terminálu. Postup byl proveden na MacOS Monterey a následně ověřen i na MacOS Sequoia. Návod předpokládá Mac s procesorem Intel. Pokud máte jiný procesor, lze použít podobný princip s využitím balíčku *whisky*, ale je potřeba verze OS minimálně Sanoma.

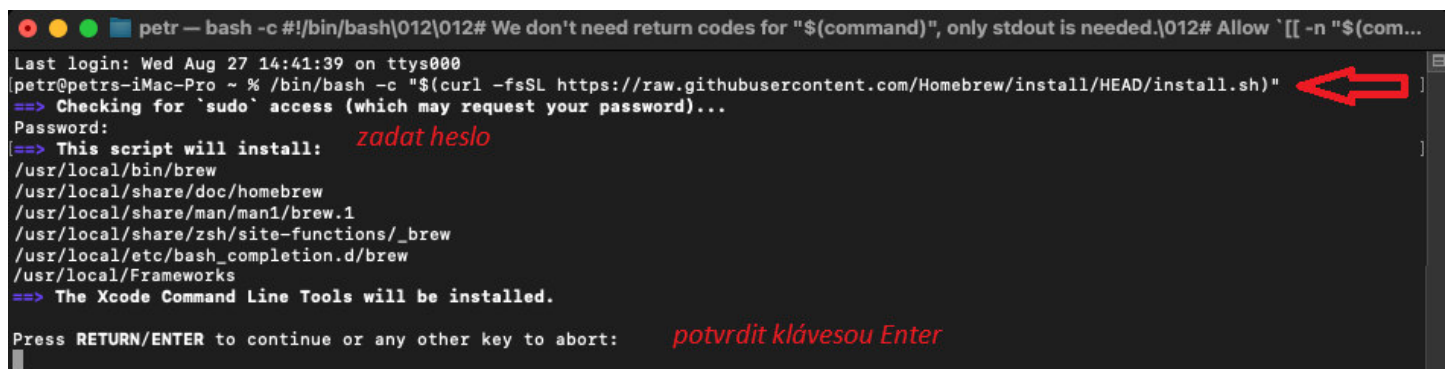
## 1) Instalace Homebrew

Nejprve je potřeba otevřít terminál přes ikonu aplikací v doku a vyhledání aplikace terminál, kterou spustíte



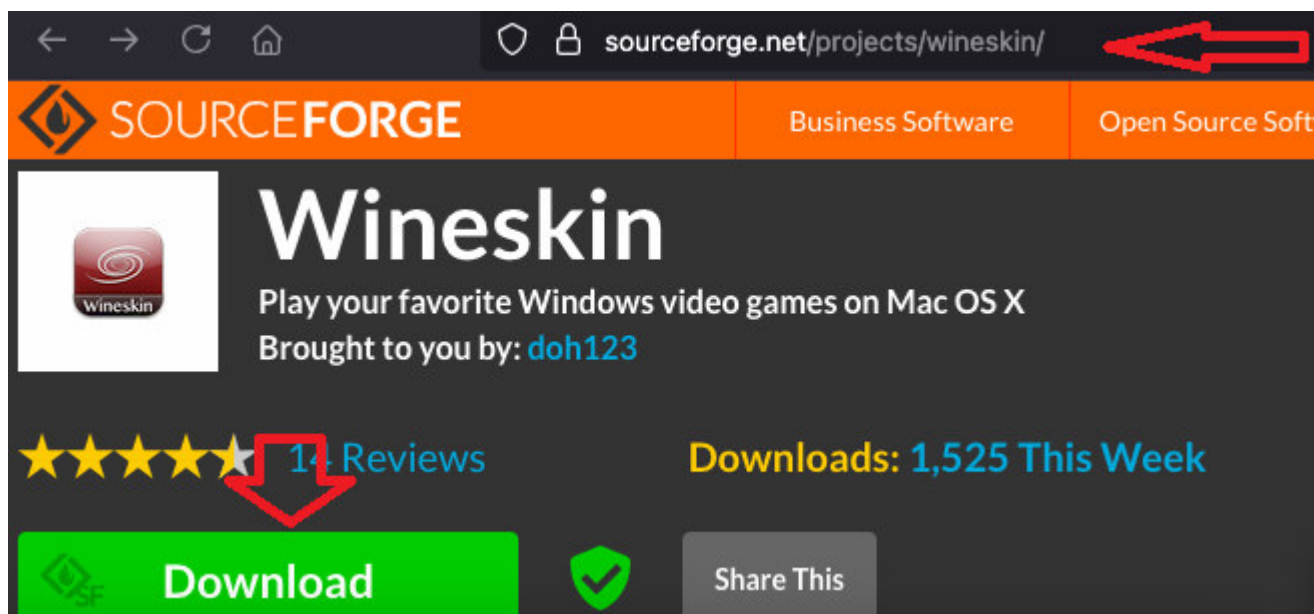
V terminálu zadáte následující příkaz:

```
/bin/bash -c "$(curl -fsSL https://raw.githubusercontent.com/Homebrew/install/HEAD/install.sh)"
```

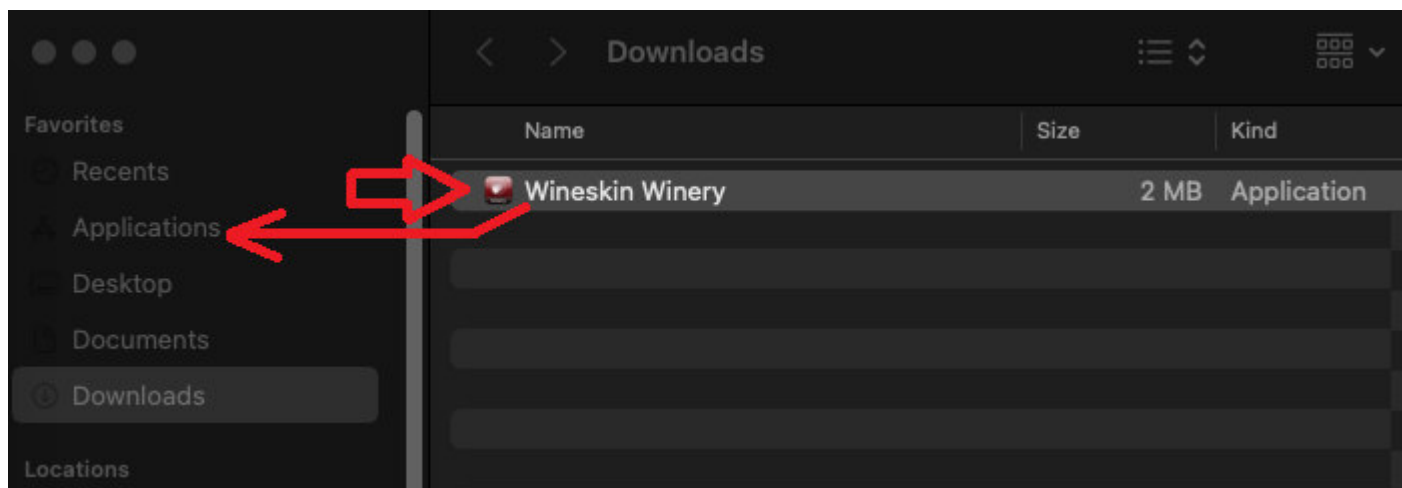


## 2) Instalace wineskin winery

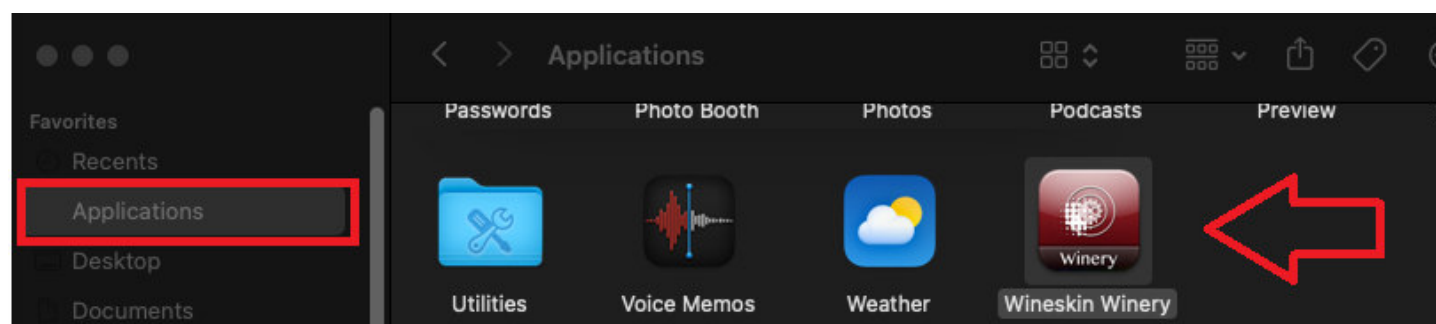
Program stáhnete z webu [www.sourceforge.net/projects/wineskin/](http://www.sourceforge.net/projects/wineskin/) přes tlačítko *Download*



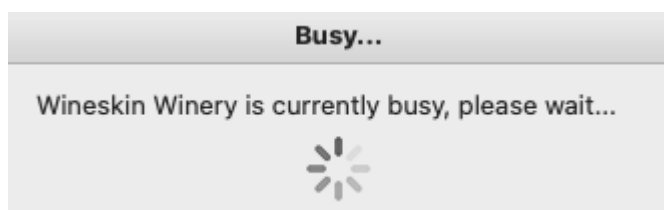
Otevřete stažený zip soubor rozklnutím a aplikaci wineskin winery přetáhnete do aplikací:

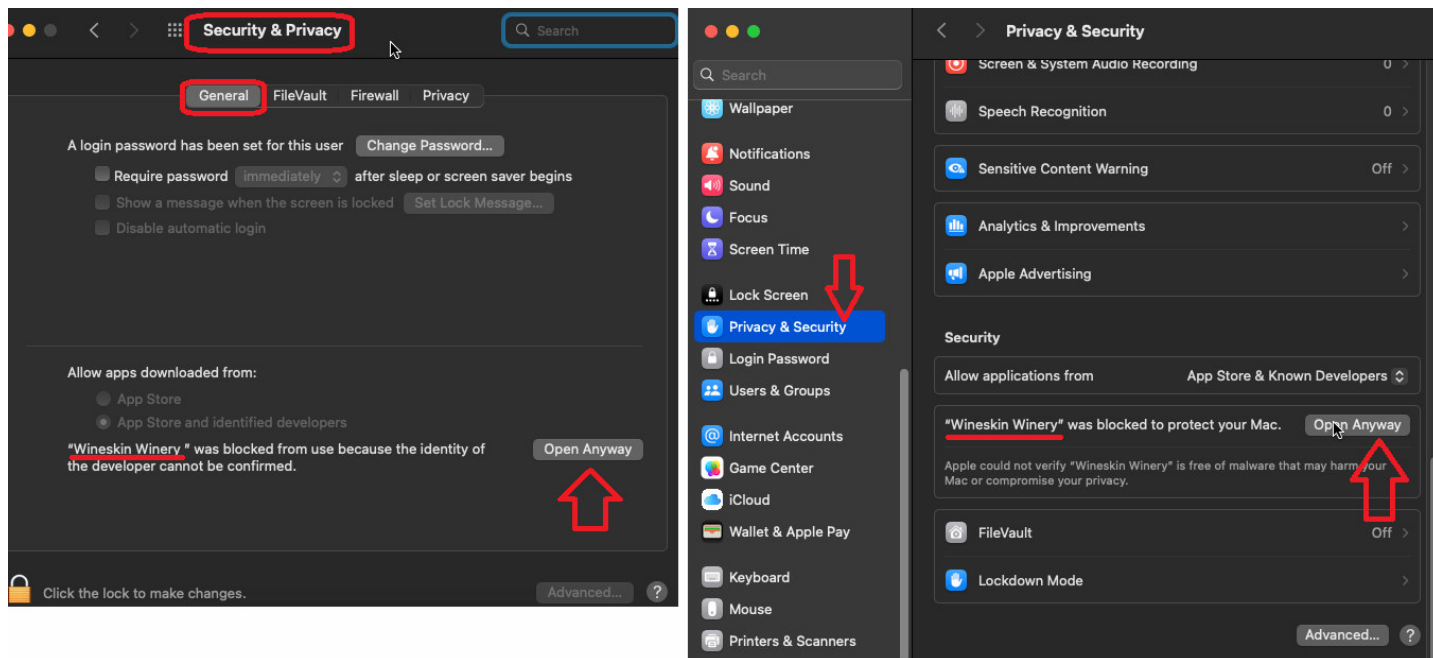


Poté se pokusíte z aplikací program Wineskin Winery spustit



System to pravděpodobně zamítne, takže přejdete do nastavení a zde do nastavení zabezpečení, kde dole bude informace o zamítnutí spuštění a tam jej povolíte (bude třeba odsouhlasit a dát heslo). Viz obrázek na další straně, kde vpravo je ukázka z Mac OS Sequoia a vlevo z Mac OS Monterey. Po spuštění se může objevit informace o zanepráznění programu, ale kdyby byla zobrazena déle než minutu, můžete jí ignorovat.





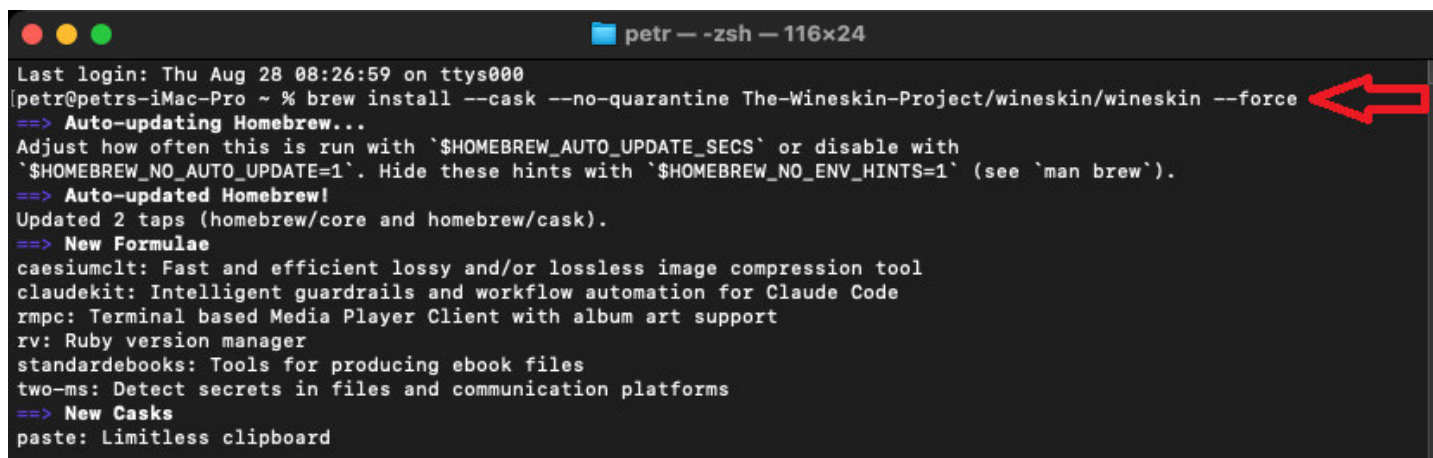
Tedy bod 2 stručně:

Stáhnout z webu soubor Wineskin Winery, rozzipovat, přetáhnout do aplikací, spustit, povolit v nastavení zabezpečení spuštění wineskin winery

3) Doplnění instalace wineskin winery

Opět spusťte terminál a zadejte příkaz:

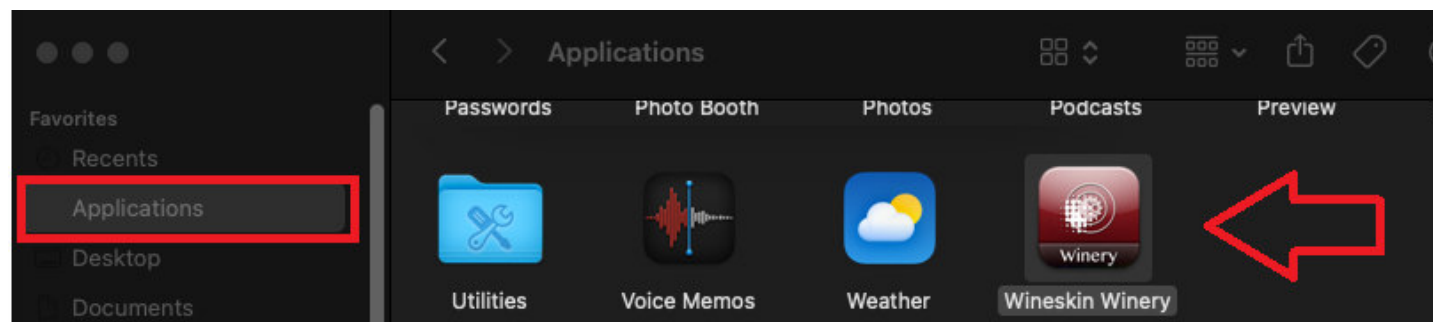
```
brew install --cask --no-quarantine The-Wineskin-Project/wineskin/wineskin --force
```



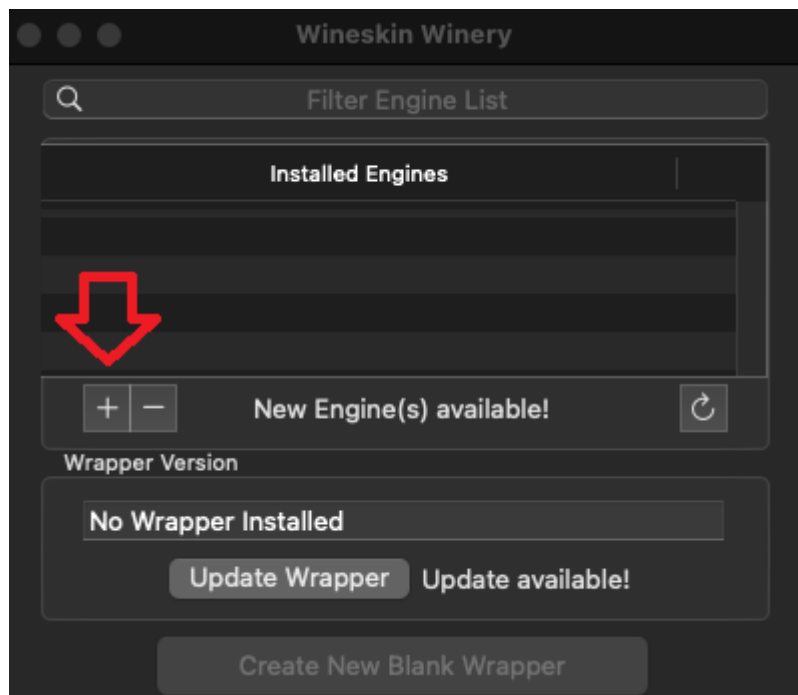
Poté, až se instalace dokončí, doporučujeme počítač restartovat.

4) Spuštění a nastavení Wineskin Winery

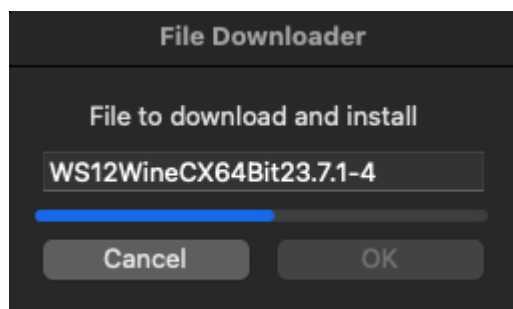
Po restartu počítače přejděte v docku do aplikací a spusťte Wineskin Winery



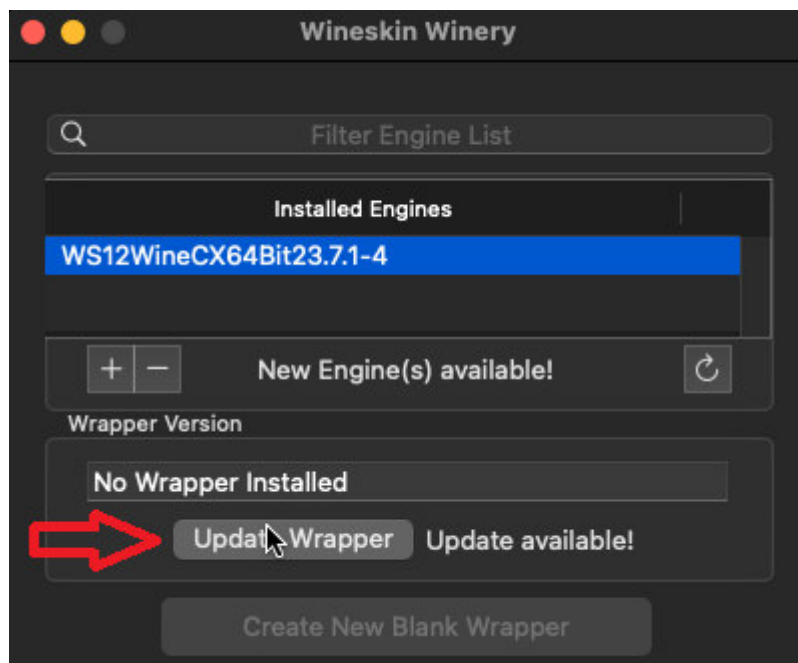
Kliknete na tlačítko +



Vyberete soubor Wine k instalaci (nejlépe otestovaný WS12WineCX64Bit23.7.1-4 dle obrázku níže) a OK



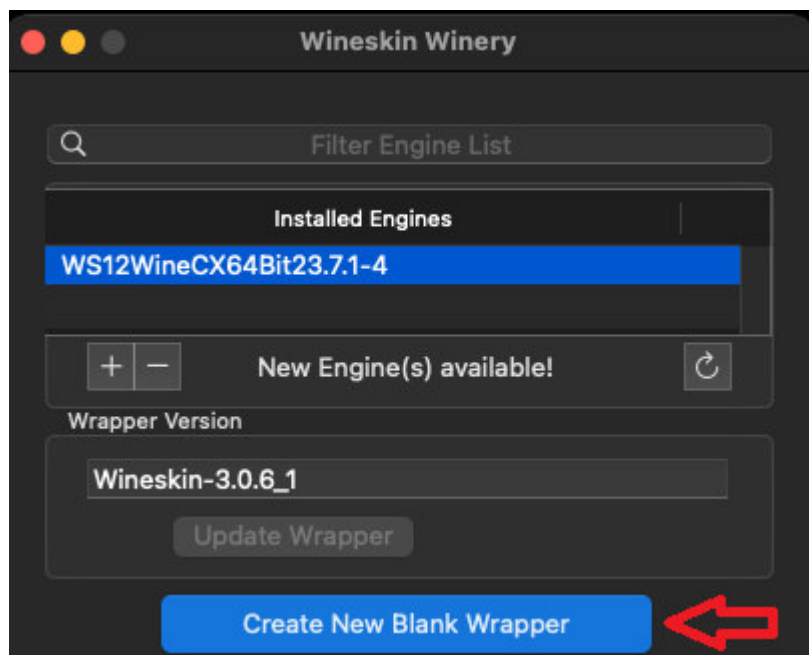
Po stažení Wine kliknete dole na *Update Wrapper* vyberete vhodnou verzi (testovaná je 3.0.6\_1) k instalaci, potvrdíte a pak tlačítkem OK nainstalujete.



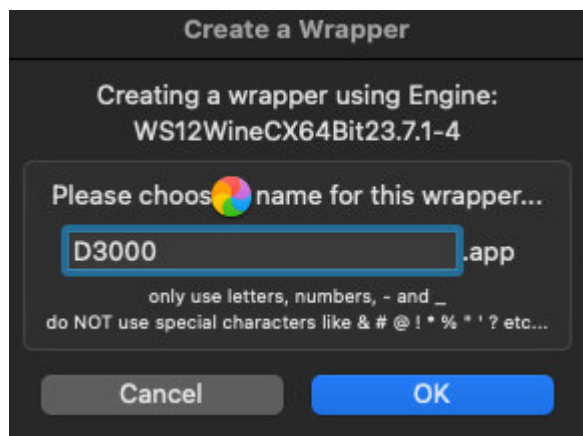
5) Instalace docházky.

Do optické mechaniky vložte instalační disk docházky nebo si jej připojte jako ISO soubor.

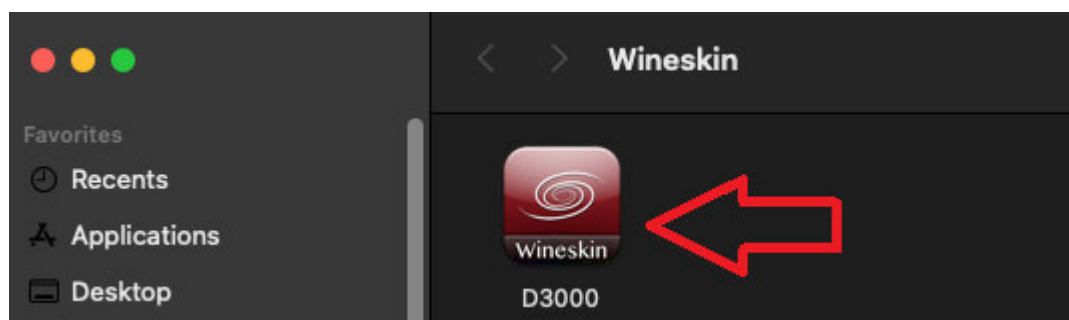
V okně Wineskin Winery kliknete dole na tlačítko *Create New Blank Wrapper*



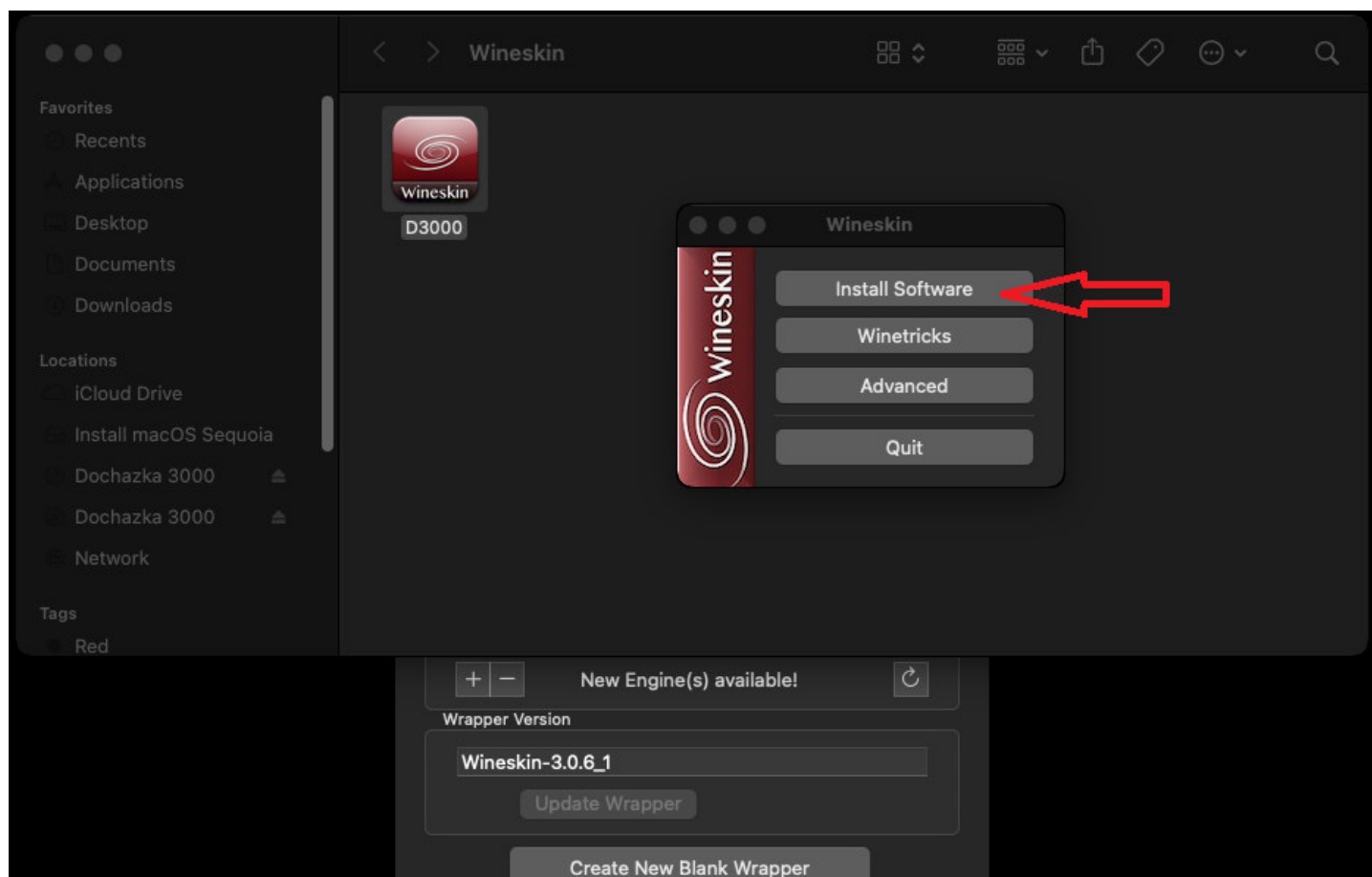
Do názvu zadáte *D3000* a potvrdíte OK. Vyčkáte až se založí disk pro docházku, což může chvíli trvat. Poté kliknete na *View wrapper in Finder*



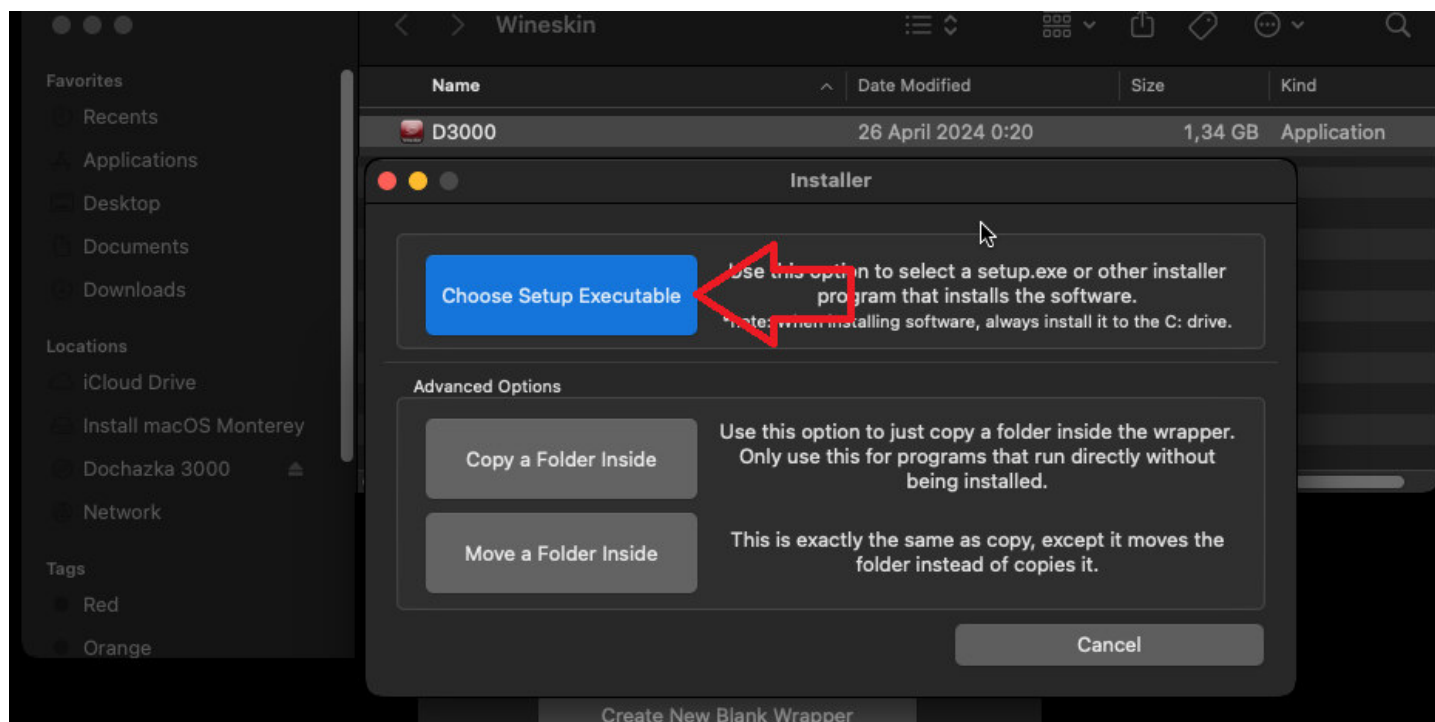
Jakmile se objeví okno s ikonou D300, dvojklikem jí spustíte



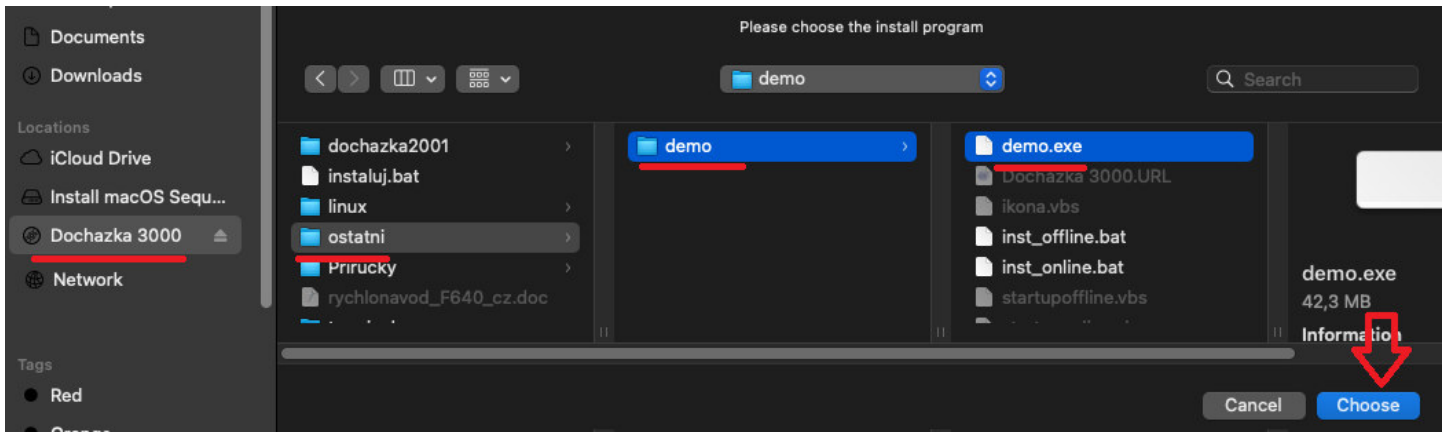
Poté v malém okně *Wineskin* kliknete na tlačítko *Install Software*



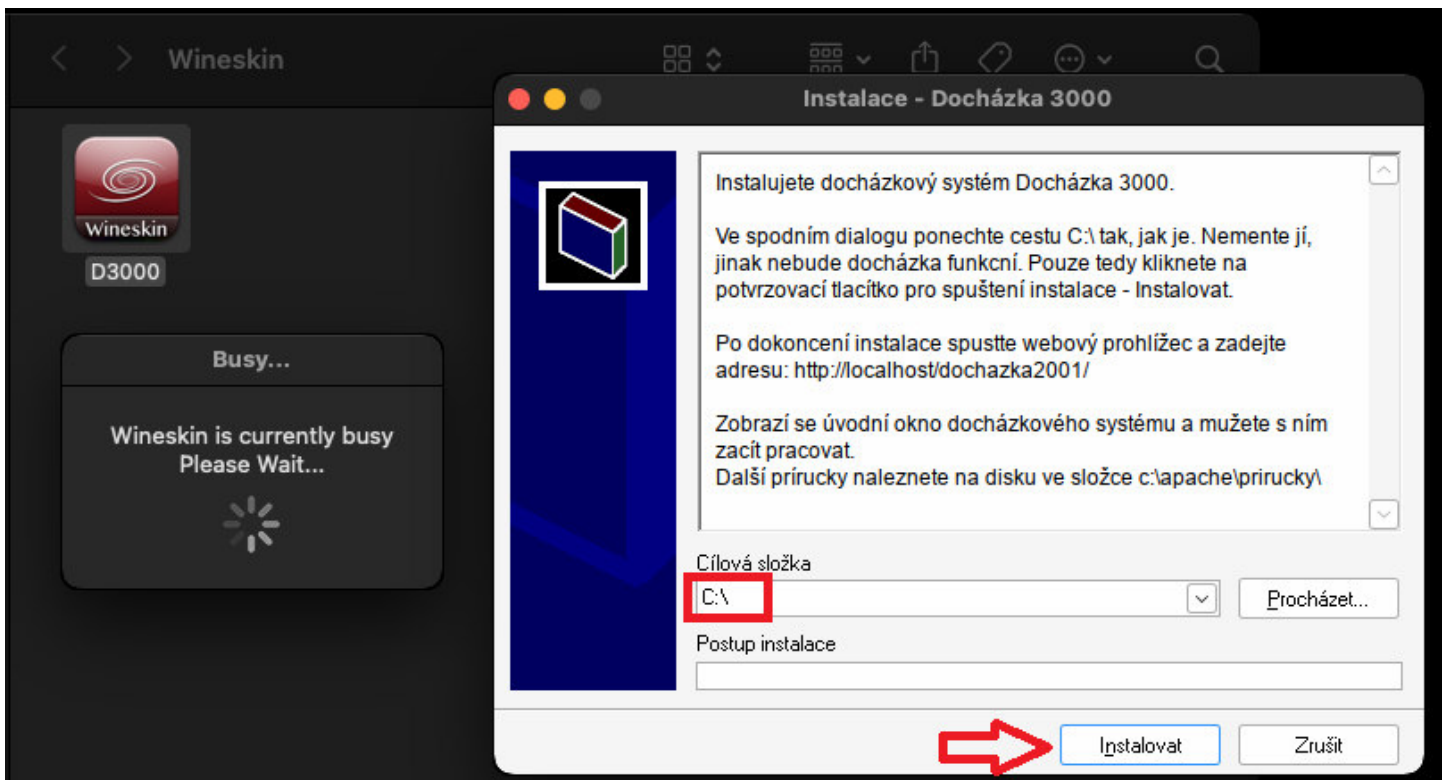
V okně instalátoru klikněte na *Choose Setup Executable*



Otevře se Finder kde se přepnete na CD disk Docházka 3000 a vyberete soubor `\ostatni\demo\demo.exe`



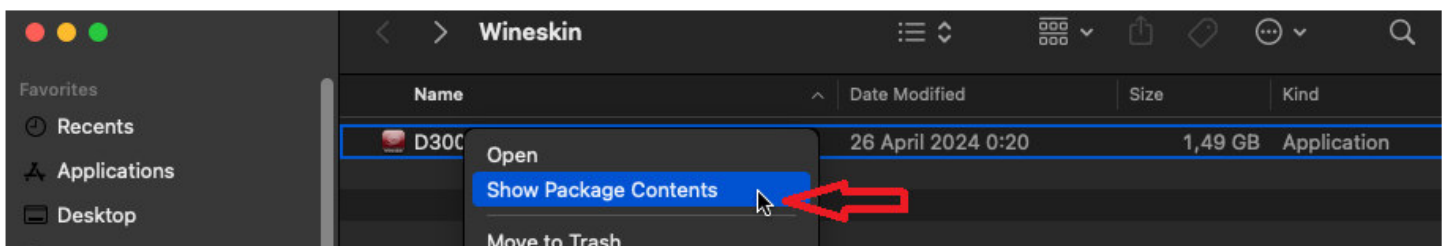
Po nějaké době se spustí instalační program docházky, kde cestu ponecháte C:\ (určitě neměnit, program by nefungoval) a potvrdíte tlačítkem *Instalovat*



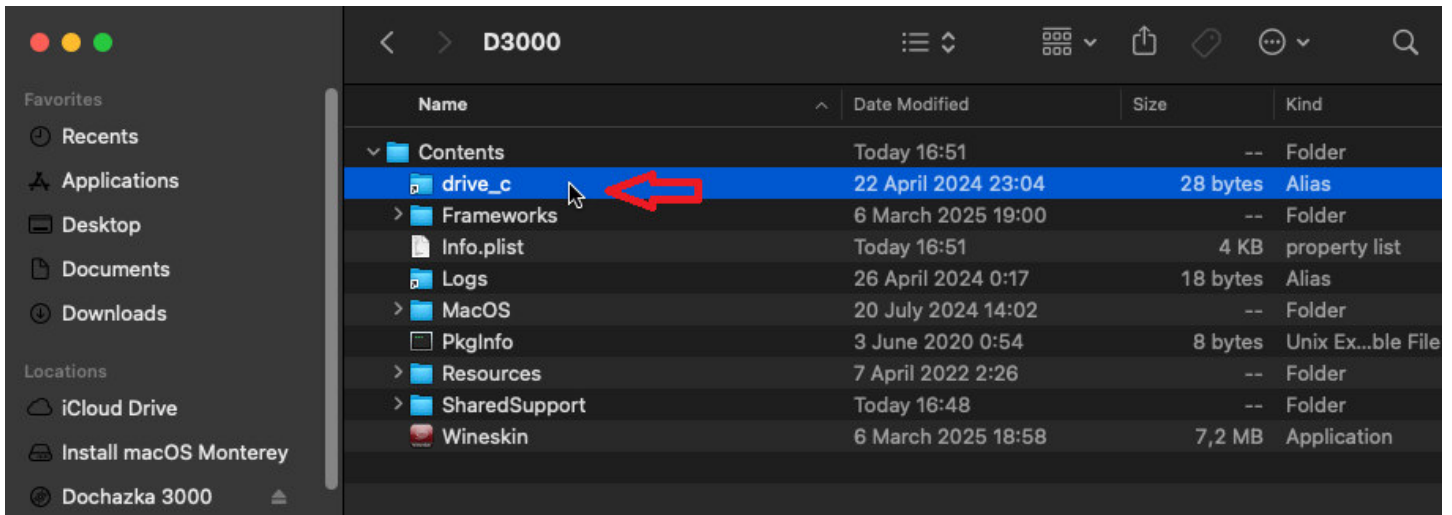
Po dokončení instalace se ještě zobrazí černé okno s instalací služeb. Vyčkáte dokud nezmizí.

#### 6) Převod docházky do plné verze

Až se instalace kompletně dokončí, tak v okně Wineskin kliknete pravým tlačítkem myši na aplikaci *D3000* a z voleb vyberete *Show Package Content*

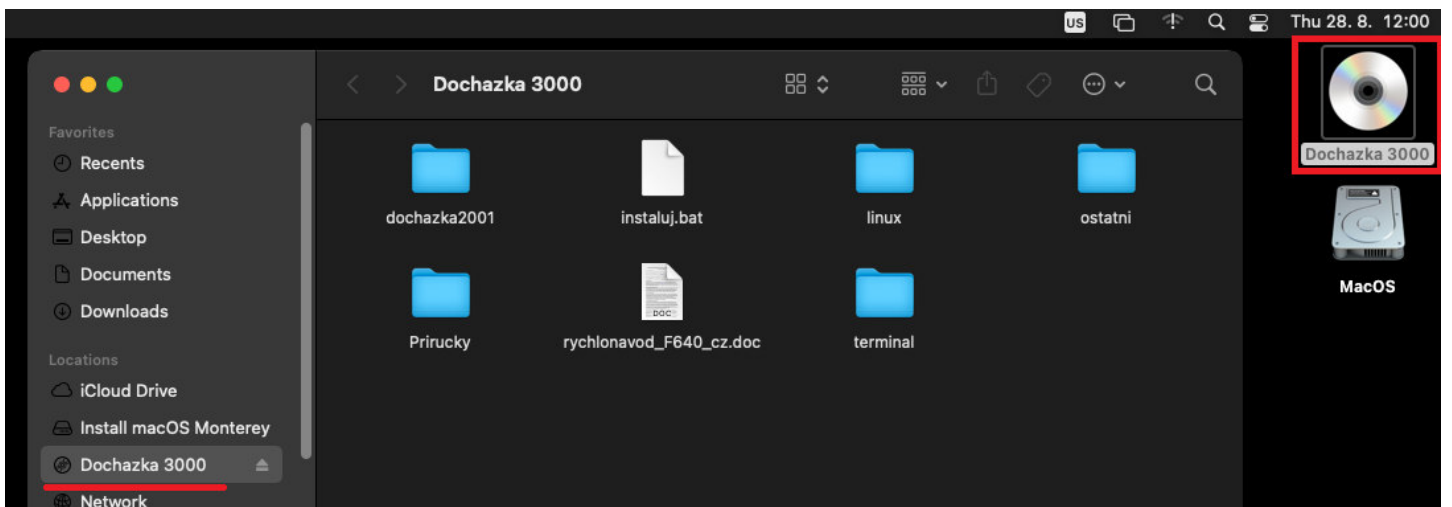


Rozkliknete položku *Drive\_C*

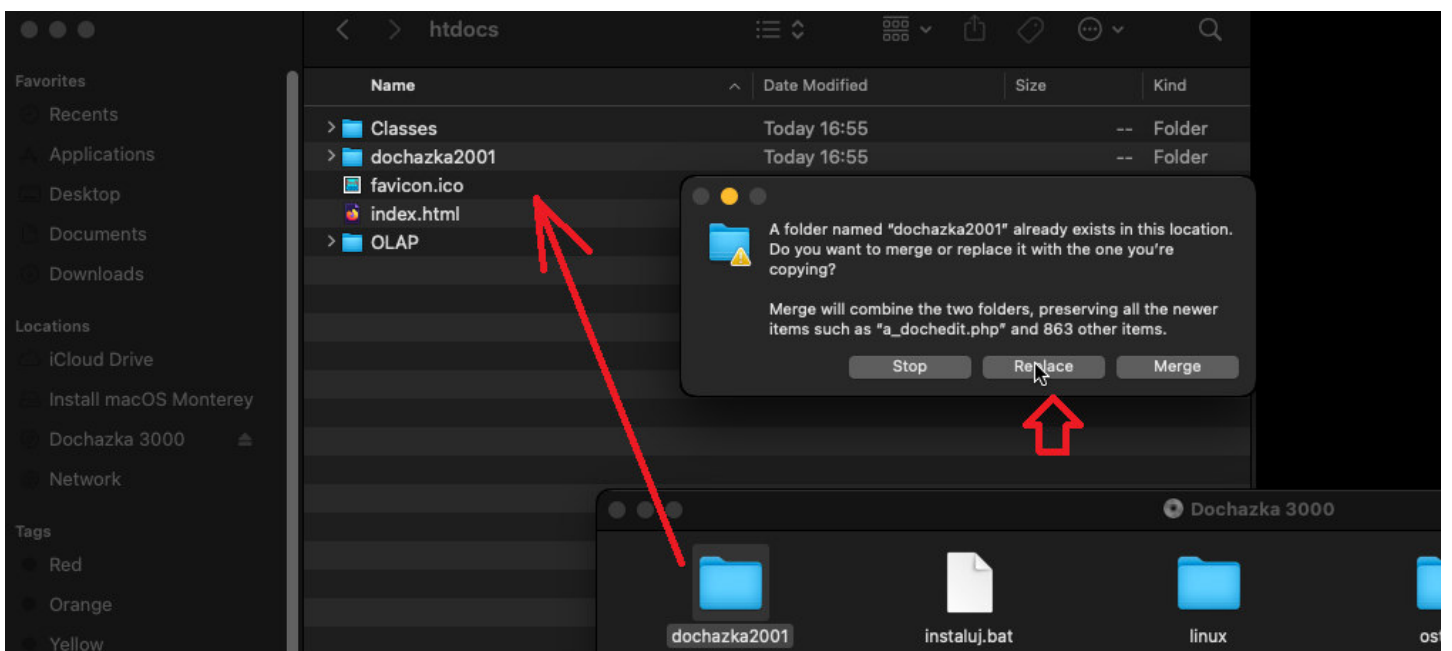


a přejdete do podsložky `\apache\htdocs`

Poté si na ploše rozkliknete zástupce optické mechaniky s CD diskem Docházka 3000 nebo si spustíte další okno finderu a vlevo disk docházky vyberete.

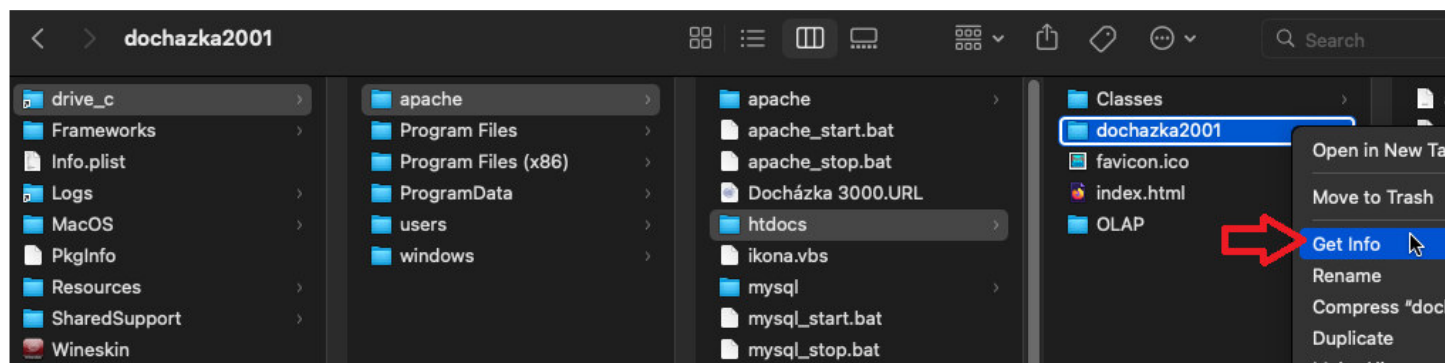


Nyní přetáhnete složku *Dochazka 2001* z CD disku docházky do předchozího okna s cestou `drive_c/apache\htdocs` a zvolíte přepis (Replace), takže se složka přepokopíruje do nainstalované aplikace D3000

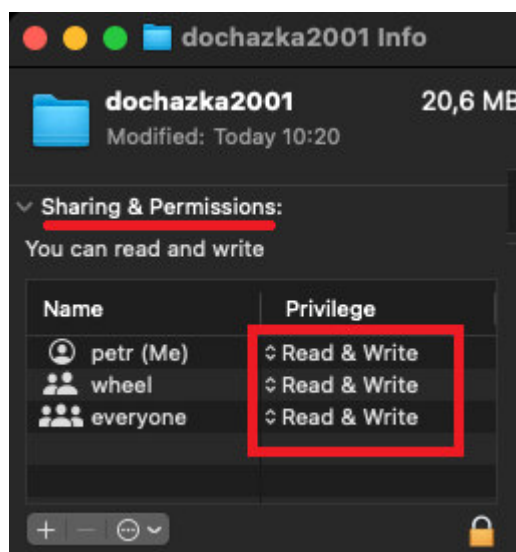


7) nastavení přístupových práv složky *dochazka2001*

Na nakopírovanou složku *dochazka2001* v cestě *drive\_c/apache/htdocs/* kliknete pravým tlačítkem myši a zvolíte *Get Info*

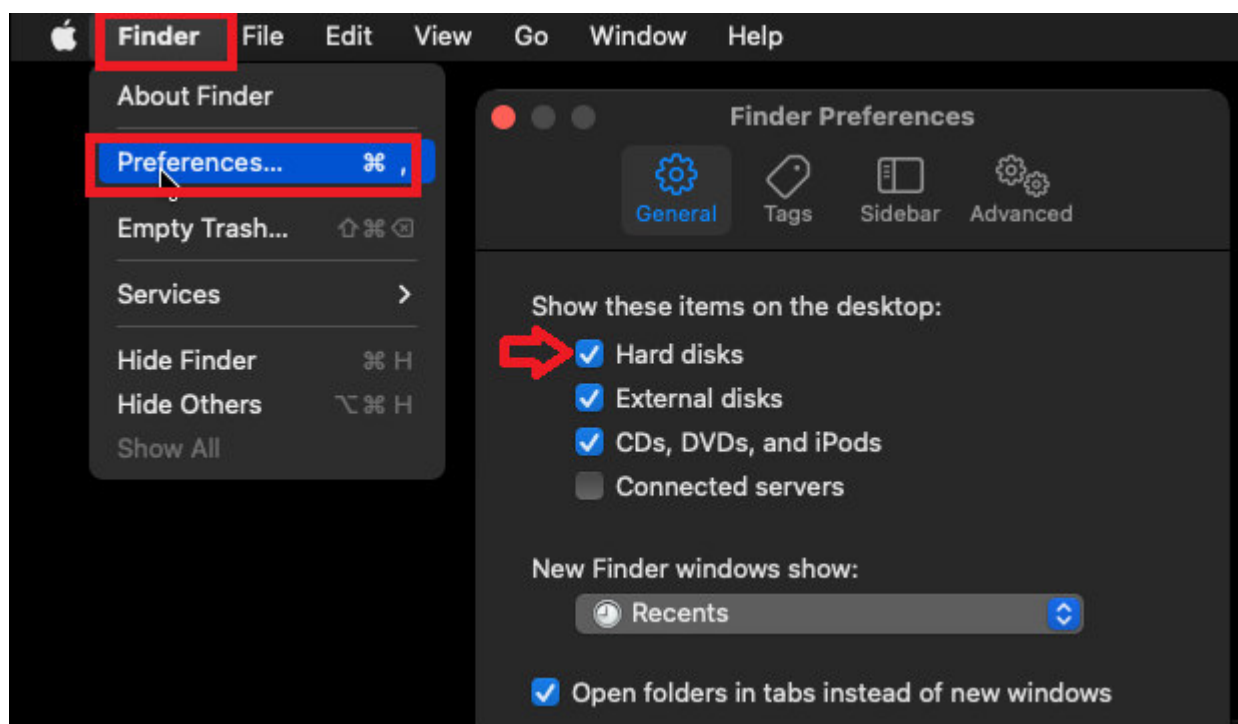


Dole rozkliknete položku *Sharing Permissions* a nastavíte všechna práva na čtení i zápis. Je možné že budete muset změny povolit přes ikonu zámečku a zadání hesla. Výsledná práva musí být taková, že do složky lze zapisovat, protože docházka jí potřebuje mít přístupnou pro editaci a zápis souborů

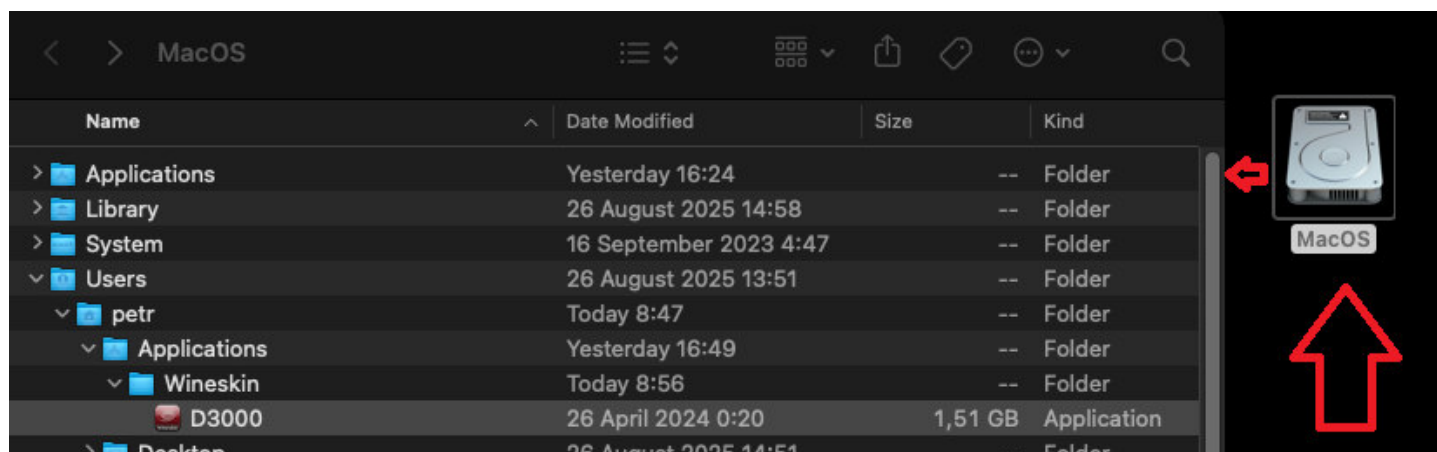


8) Úprava spouštěcího programu docházky.

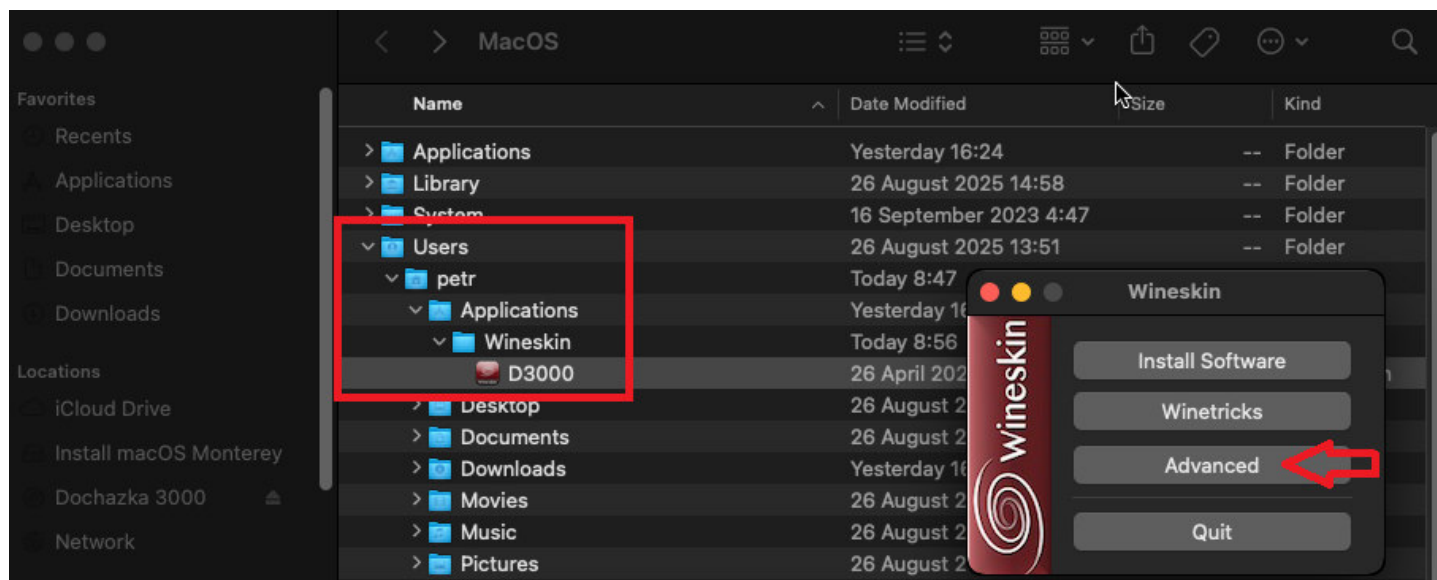
Nyní je potřeba počítač restartovat a po naběhnutí změnit nastavení položky D3000, takže ve vrchním menu Finderu kliknete na *Předvolby* a aktivujete zatržítko pro zobrazení ikony pevného disku na ploše Mac OS



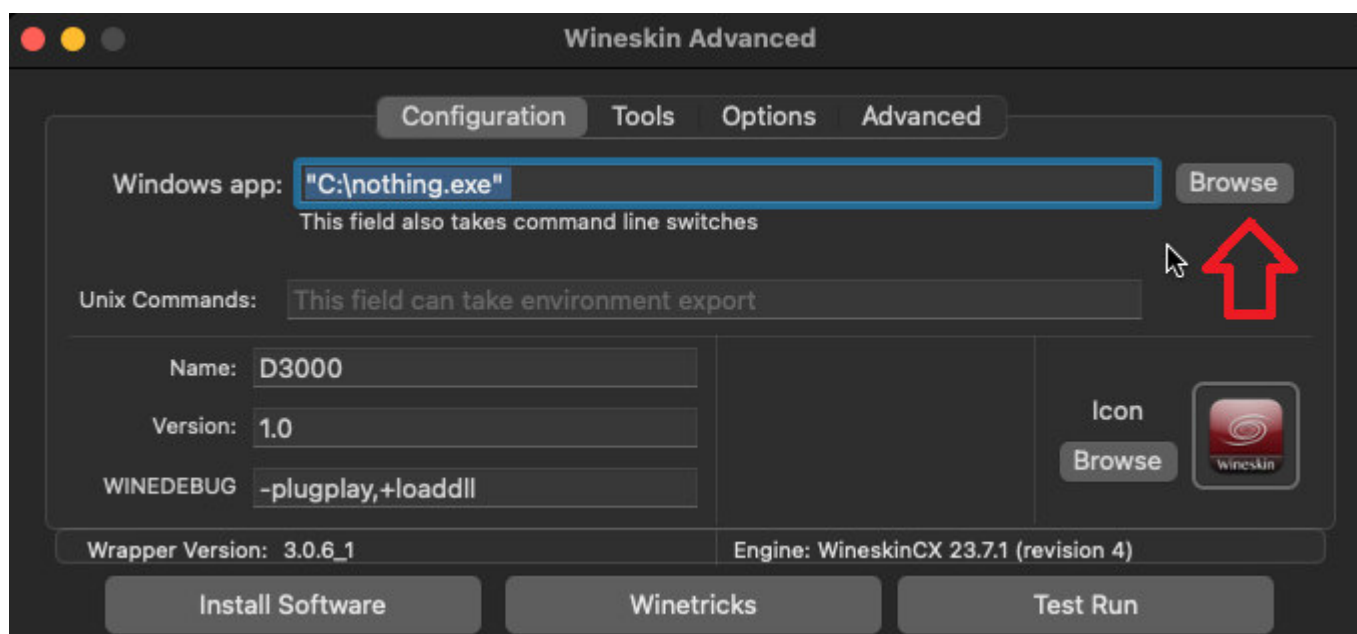
Poté na ikonu disku kliknete, čímž se otevře jeho obsah, přejdete do složky *Users* a dále do složky uživatele pod kterým jste instalaci Wineskin Winery doposud prováděli.



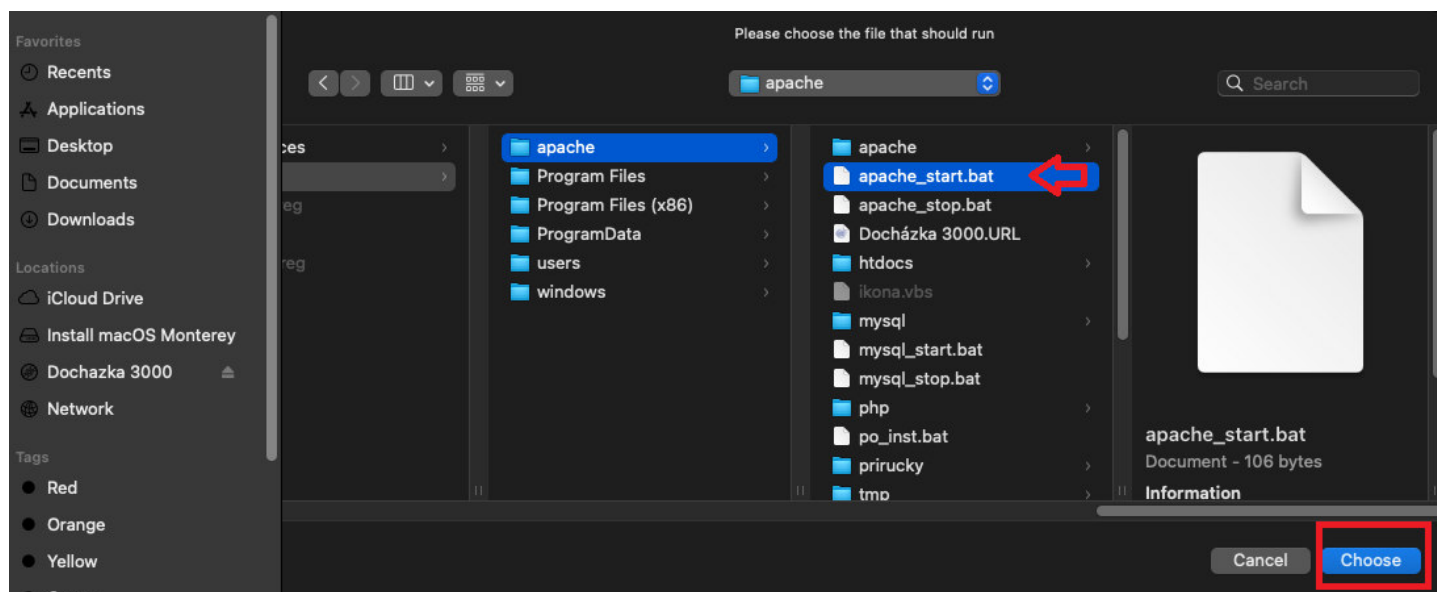
Dále rozkliknete složku *Applications / Wineskin* a spustíte položku *D3000*. Pokud by se po dvojkliku nic nestalo, restartujte počítač a postup opakujte.



V malém otevřeném okně *Wineskin* kliknete na *Advanced*



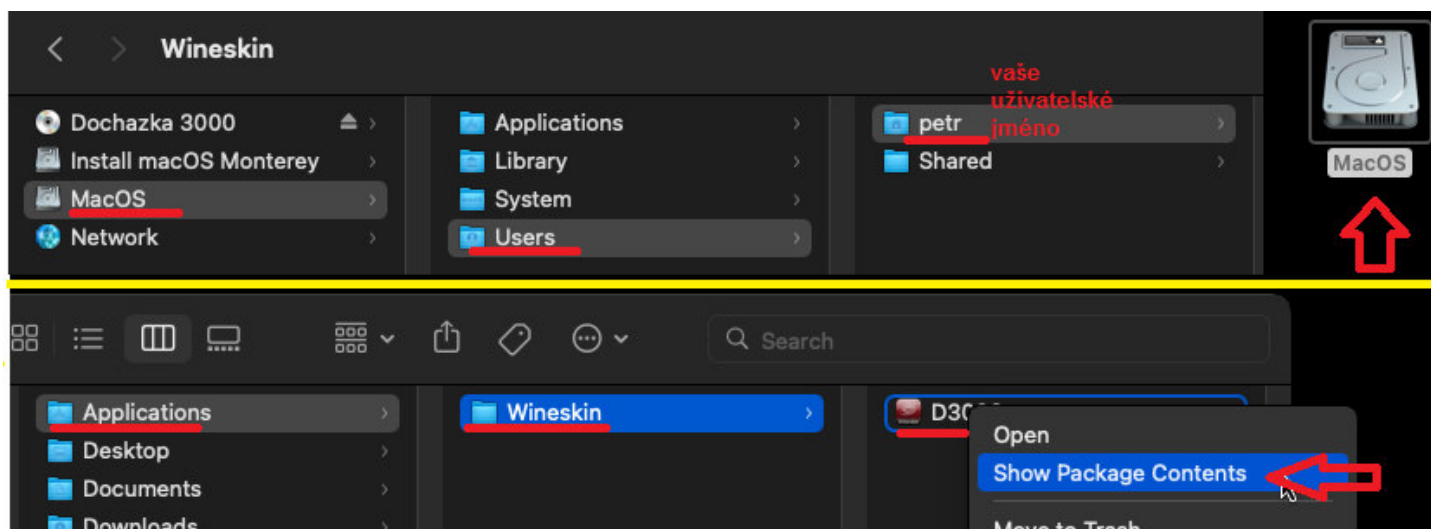
V okně *Wineskin Advanced* v části *Configuration* kliknete na tlačítko *Browse* a ve výběrovém okně Finderu podložce *Apache* zvolíte soubor *apache\_start.bat* a dole potvrdíte *Choose*



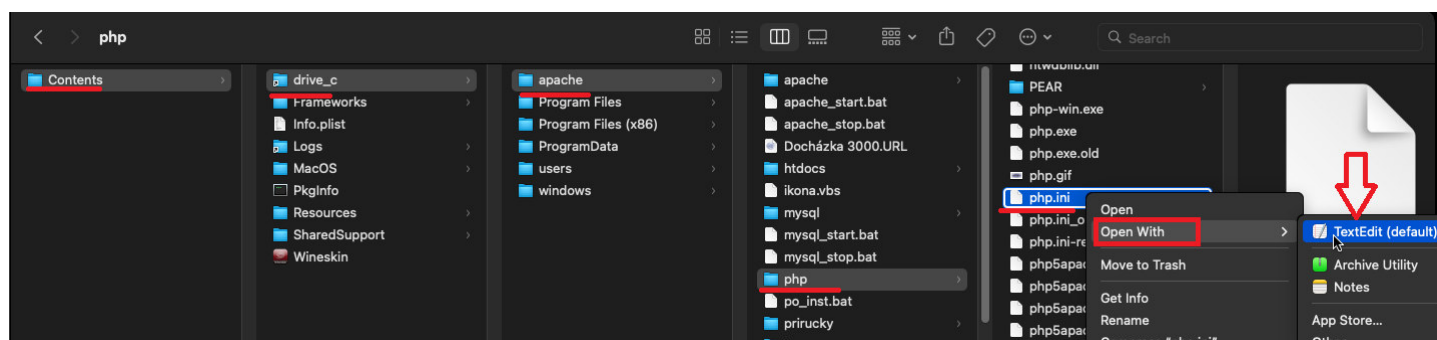
Poté *Wineskin* ukončíte zavřením všech oken.

9) Oprava konfiguračního souboru *php.ini* docházky.

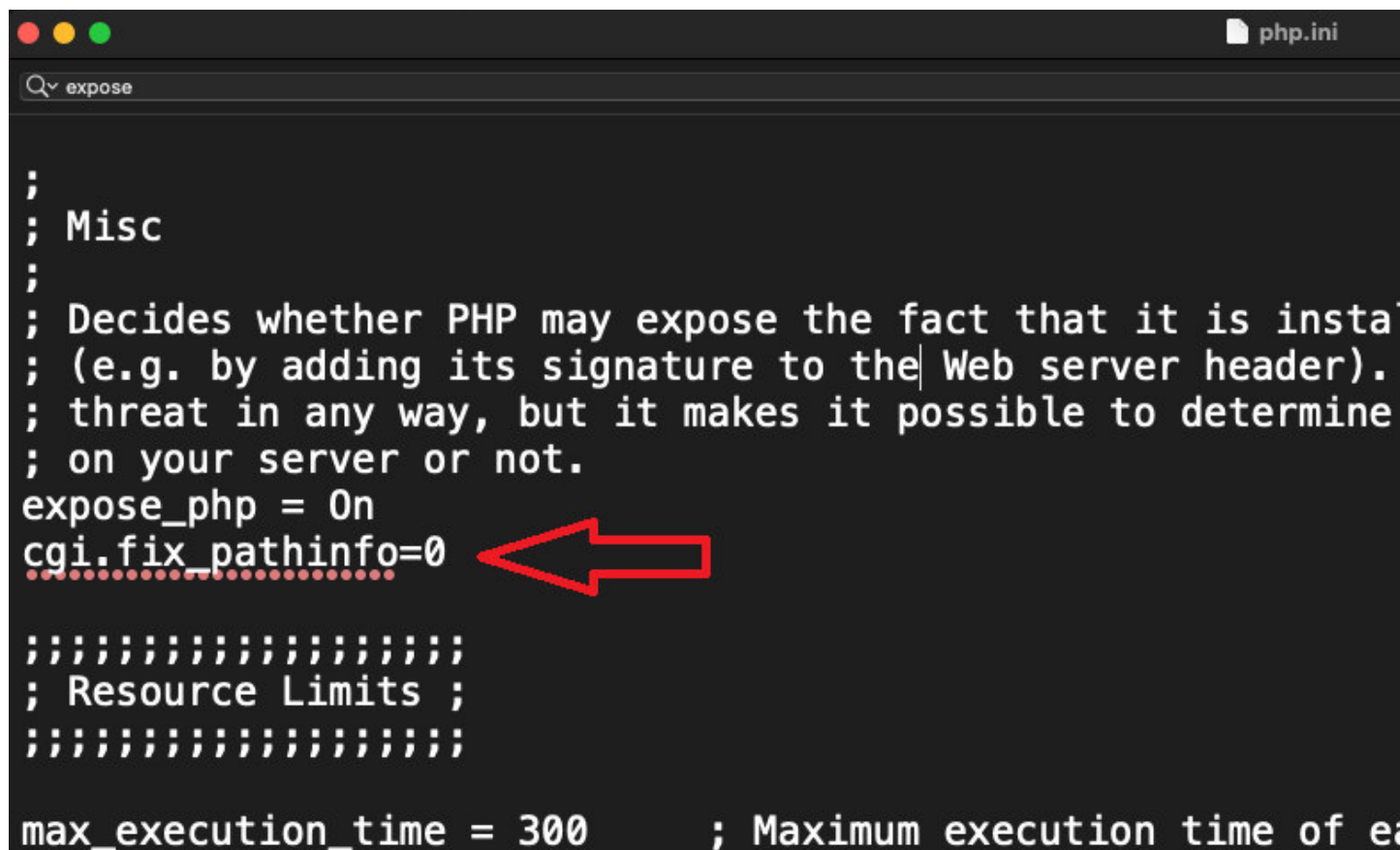
Na MacOS je podobně jako na linuxu většinou potřeba doplnit jeden parametr do konfiguračního souboru PHP interpretu používaného docházkou. Kliknete tedy na ikonu pevného disku na ploše a přejdete do cesty *Users / vaše uživatelské jméno / Applications / Wineskin*. Zde pravým tlačítkem myši kliknete na *D3000* a z nabídky vyberete *Show package contents*



V okně obsahu *D3000* přejdete do cesty *Drive\_C / Apache / PHP* kde pravým tlačítkem kliknete na soubor *php.ini* a z nabídky vyberete *Open with* a program editoru textu *TextEdit*



V otevřeném obsahu souboru *php.ini* vyhledáte část *Misc* (je nad blokem *Resource Limits*) a pod existující řádek *expose\_php=On* doplníte nový řádek s textem: **cgi.fix\_pathinfo=0**



```
;  
; Misc  
;  
; Decides whether PHP may expose the fact that it is insta  
; (e.g. by adding its signature to the Web server header).  
; threat in any way, but it makes it possible to determine  
; on your server or not.  
expose_php = On  
cgi.fix_pathinfo=0  
; Resource Limits ;  
max_execution_time = 300 ; Maximum execution time of e
```

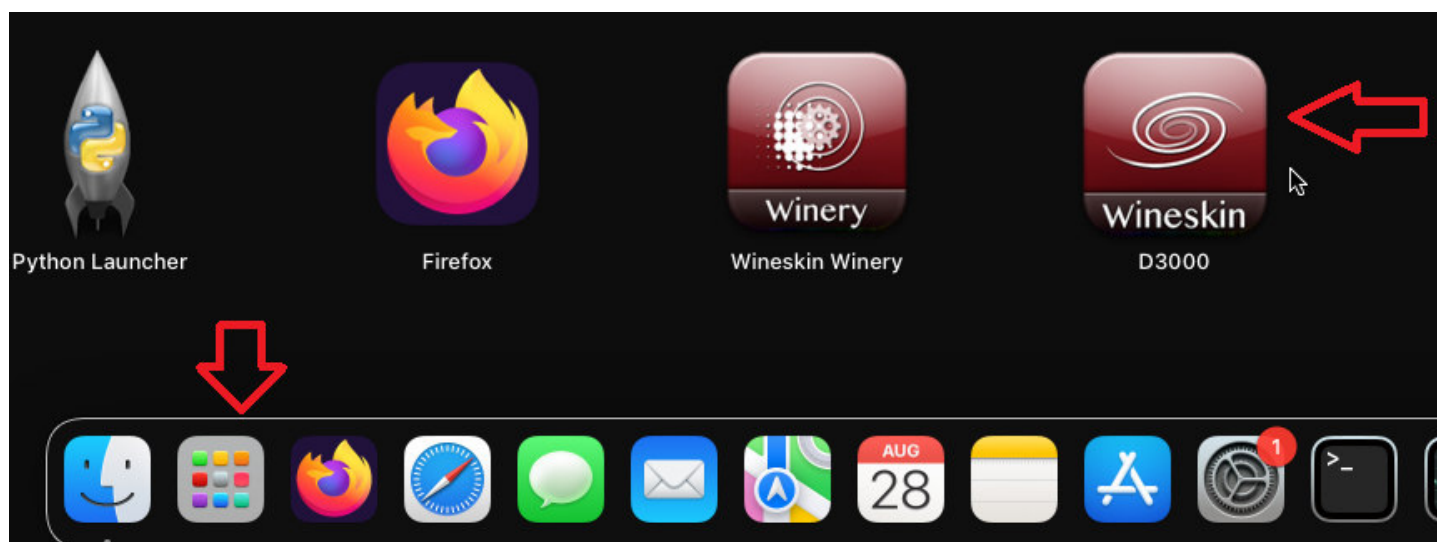
Kdyby editor přepsal první písmeno *c* na velké, opravte jej zpět na malé. Nakonec soubor uložíte, zavřete a můžete pozavírat i všechna ostatní okna.

Apache web server docházky běží standardně na portu 80. Pokud nemáte na počítači jinou webovou aplikaci, není potřeba to měnit. Ale pokud byste potřebovali docházku přesunout na jiný port, najdete postup na CD docházky ve složce */Prirucky/* v souboru *Zmena\_portu\_apache.pdf*. Změna se provádí podobně jako výše popsaná úprava souboru *php.ini*, jen s tím rozdílem že se jedná o soubor *httpd.conf* v *apache/apache/conf*

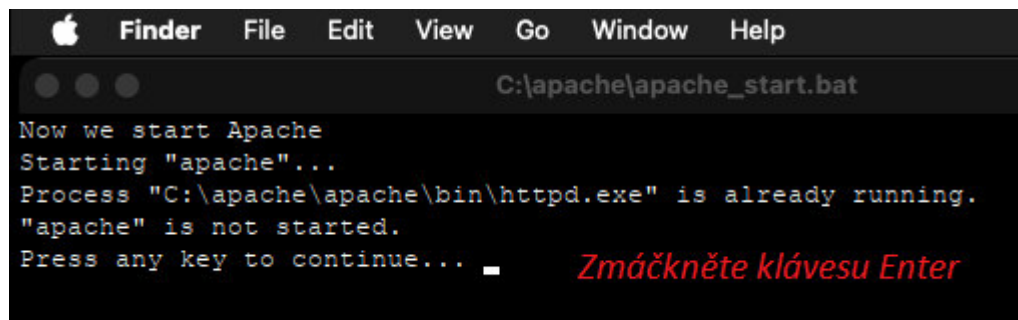
Nyní pro jistotu doporučujeme počítač opět restartovat.

#### 10) Spuštění docházky

Po restartu OS je potřeba docházku spustit přes dock ikonu aplikací a v seznamu aplikací vybrat *Wineskin D3000* a dvojklikem jí spustit.



Zobrazí se okno terminálu (případná chyba dvojího startu apache nevadí) a klávesou Enter okno zavřete.



```
C:\apache\apache_start.bat

Now we start Apache
Starting "apache"...
Process "C:\apache\apache\bin\httpd.exe" is already running.
"apache" is not started.
Press any key to continue...  ─ Zmáčkněte klávesu Enter
```

Tím se na pozadí spustí služba docházky. Dostupná je přes webový prohlížeč, takže si spustíte například Safari nebo Firefox či jiný a zadáte do něj adresu `http://127.0.0.1/` Dále již podle dodaného tištěného návodu od bodu 2 provedete registraci firmy do systému s volbou administrátorského hesla atd.

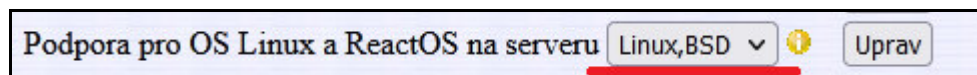


Pokud by se zobrazila chyba, je potřeba asi minutu vyčkat než se na pozadí vše spustí a pak pokus opakovat. Nebo pokud jste apache přesměrovali na jiný port než 80 úpravou souboru `httpd.conf`, zapíšete jej do adresy - např. u potu 8080 pak adresa bude `http://127.0.0.1:8080/`

Docházka je pak dostupná i z ostatních počítačů v síti LAN, takže stačí na jiném PC zadat IP adresu toho Macu na kterém jste instalaci provedli a pokud přístup neblokuje například firewall či nastavení routerů, do programu se dostanete i z ostatních PC vaší sítě. Důležité ale je si uvědomit, že pokud tento Mac restartujete, je potřeba spustit aplikaci Wineskin D3000 dle postupu v úvodu tohoto bodu 10.

## 11) Zprovoznění docházkových terminálů BM-Finger.

Terminály BM-Finger fungují i při provozu Docházky 3000 na Mac OS. Stačí podle dodaného tištěného návodu k terminálu nastavit jeho IP adresu a zadat jí do docházky do menu *Firma / Terminály BM-Finger* přes fialový formulář pro terminály připojené do sítě LAN. Jediné co je potřeba oproti tištěnému návodu udělat navíc je, že v menu *Firma / Terminály BM-Finger* ve spodní části modrého rámu přepnete volbu „Podpora pro OS Linux a ReactOS na serveru“ na hodnotu *Linux/BSD* a nastavení uložíte



Poté ještě tlačítkem *Test komunikace* ověřte funkčnost spojení s terminálem po síti LAN.

Terminály:						
Číslo	Název	IP Adresa / COM port	TCP Port / Baudrate	Typ testu	Průběh testu	Stav
Vše				Test DLL knihoven	Registrace DLL knihoven do OS je v pořádku. Detekován operační systém - WINNT. Na serveru docházky doporučujeme OS Windows, kde přenos dat po LAN funguje nejlépe.	✓ OK
1	Terminál	200.1.1.201	4370 (Zkem)	Ping na IP adresu	Ping na IP adresu 200.1.1.201 v pořádku.	✓ OK
1	Terminál	200.1.1.201	4370	Spojení datovým protokolem	Spojení s IP adresou 200.1.1.201 v pořádku navázáno	✓ OK

✓ Vše se zdá být v pořádku a komunikace s výše uvedenými terminály by měla správně fungovat.

Pokud by se v průběhu používání zobrazil dotaz zda chcete aplikaci Wineskim povolit hledání zařízení v síti, musíte tuto volbu schválit (tedy povolit tlačítkem *Allow*), jinak by operační systém nedovolil docházce komunikovat po síti s terminály:



12) Hotovo

Tímto jste docházku zprovoznili na počítači Apple s Mac OS a můžete jí používat.

Pokud by se vám odezva systému zdála pomalejší, je možné přesunout databázi MySQL z emulovaného Windows prostředí nativně do MacOS, což urychlí databázové operace pokud se použije MariaDB a nastaví se na používání myisam tabulek (nikoli innodb) a povolí se v ní a nastaví query cache. Postup je podobný jako v příručce pro Linux k přesunu databáze do OS.

Co se týče verze MacOS, testovali jsme instalaci jak na verzi 12 (Monetary), na verzi 14 (Sonoma) a 15 (Sequoia). Na verzi 12 byla docházka na stejném HW zhruba 4x rychlejší než na verzi 15, zřejmě kvůli lepší optimalizaci Wineskin winery na starší verzi operačního systému. Takže i výběr verze MacOS může mít výrazný vliv rychlost docházky na stejném HW.

# Aktualizace systému Docházka 3000 u instalací na Mac OS

## A) Aktualizace z CD či flash disku:

Aktualizaci provedete tak, že z pořízeného aktualizacího CD docházky nakopírujete celý obsah složky `\dochazka3000\` do složky docházky. Ve výše uvedeném návodu tedy kliknete podobně jako v bodě 9 na ikonu pevného disku na ploše a přejdete do cesty `Users / vaše uživatelské jméno / Applications / Wineskin`. Zde pravým tlačítkem myši kliknete na `D3000` a z nabídky vyberete `Show package contents`. Následně v okně obsahu `D3000` přejdete do cesty `Drive_C / Apache / htdocs / dochazka200 /` kam nové soubory vložíte. Původní soubory přepíšete novými z aktualizacího disku. Některé soubory zůstanou původní, mezi novými ani nejsou. Původní soubory doporučujeme nejprve zazálohovat a až poté je přepsat novými z CD.

## B) Aktualizace staženým zip souborem:

Pokud máte aktualizaci dodanou e-mailem jako zip soubor ke stažení, tak soubor stáhnete přes odkaz poslaný v e-mailu, rozzipujete jej do příslušné složky docházky tak, že pro rozbalení použijete heslo **dochazka** a původní soubory přepíšete novými, rozzipovanými ze staženého zip souboru podobně jako v bodě A)

Nakonec si spustíte docházkový systém a přihlásíte se do něj administrátorským heslem. V levém rámu bude dole uvedeno, že proběhla aktualizace programu na verzi, jejíž číslo je uvedeno na aktualizacího CD nebo je součástí názvu staženého zip souboru. Nyní je již docházkový systém aktualizován.

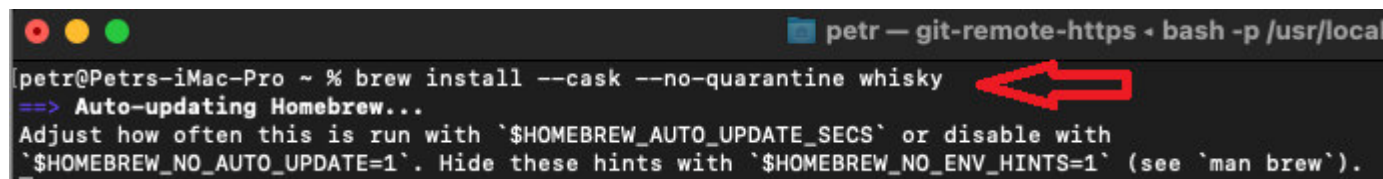
---

## Použití jiné platformy než s CPU Intel x64:

Pokud používáte jinou platformu než založenou na procesorech Intel (či AMD), nefunguje na ní instalace `Wineskim Winery`, ale je potřeba použít balíček `Whisky`. Instalace se v bodě 1 provede příkazem

```
brew install --cask --no-quarantine whisky
```

jako na obrázku níže.



```
petr@Petrs-iMac-Pro ~ % brew install --cask --no-quarantine whisky
==> Auto-updating Homebrew...
Adjust how often this is run with `HOMEBREW_AUTO_UPDATE_SECS` or disable with
`HOMEBREW_NO_AUTO_UPDATE=1`. Hide these hints with `HOMEBREW_NO_ENV_HINTS=1` (see `man brew`).
```

Postup instalace docházky pak musíte přizpůsobit tomuto emulačnímu balíčku. Princip ale zůstává podobný jako je uvedený v návodu na předchozích stranách. Případně by mělo být možné použít komerční `Crossover`.

---

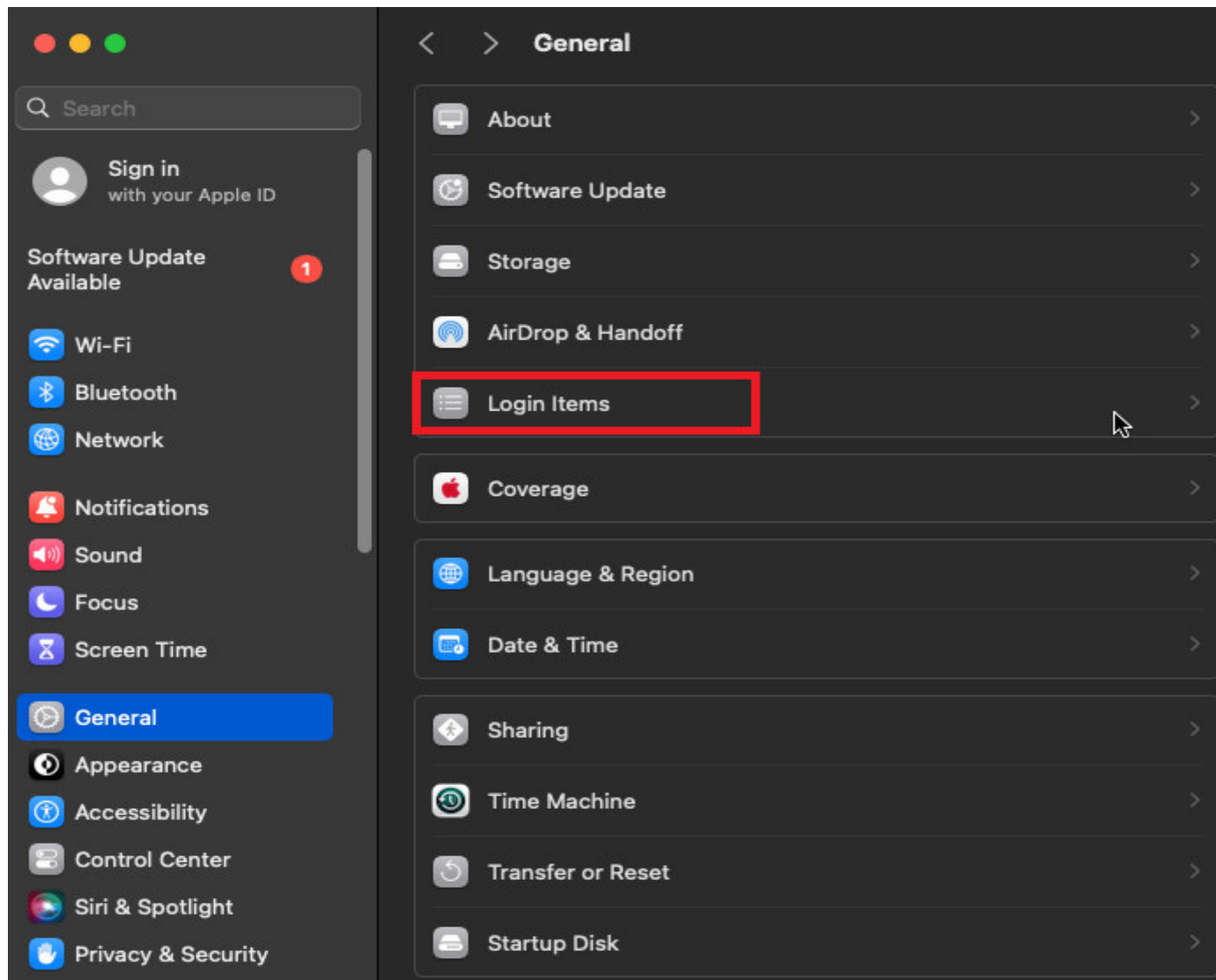
## Ostatní Informace:

Docházku ale každopádně instalujte na MacOS jen pokud k tomu máte dobrý důvod, jste zkušený uživatel tohoto OS, dokážete si poradit v případě problémů sami a nevádí vám ztráta podpory ze strany výrobce podobně jako při instalaci na Linux. Preferovaná výrobce je každopádně instalace na Windows kde je k dispozici nejen podpora výrobce, ale souhlasí i všechny manuály a příručky, které počítají s instalací na Windows.

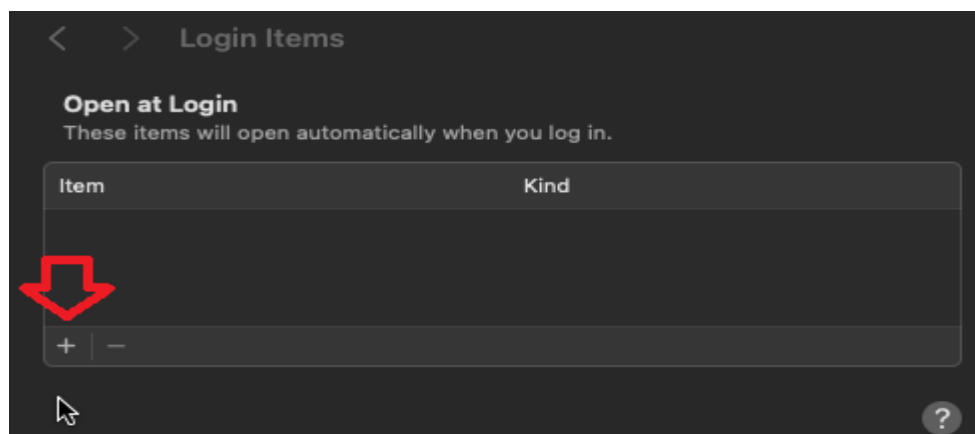
# MacOS jako síťový server docházky

Výše uvedený postup vyžaduje, aby po restartu počítače vždy dle bodu 10 uživatel spustil služby docházky, což při využití více zaměstnanci není pohodlné. Na Windows je automatické spouštění zajištěno instalačním programem, takže tam není nutné dělat žádné další kroky. Ale pokud chcete docházku používat jako síťovou aplikaci tak, aby i ostatní s ní mohli ze svých počítačů pracovat (přes webový prohlížeč se zadáním adresy hlavního počítače docházky), je i toto možné zajistit. Zde je stručný postup:

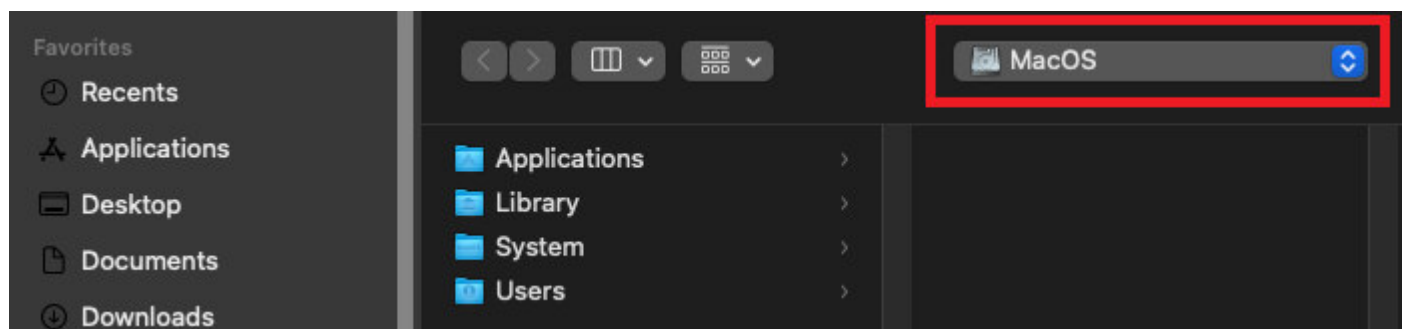
Přes levou horní ikonu jablka spusťte nastavení systému (*System settings*) a zde přejděte na položku *General* a dále na *Login items*. U starších verzí OS (např. Monterey a pod.) je *Login Items* v *Users and Groups*



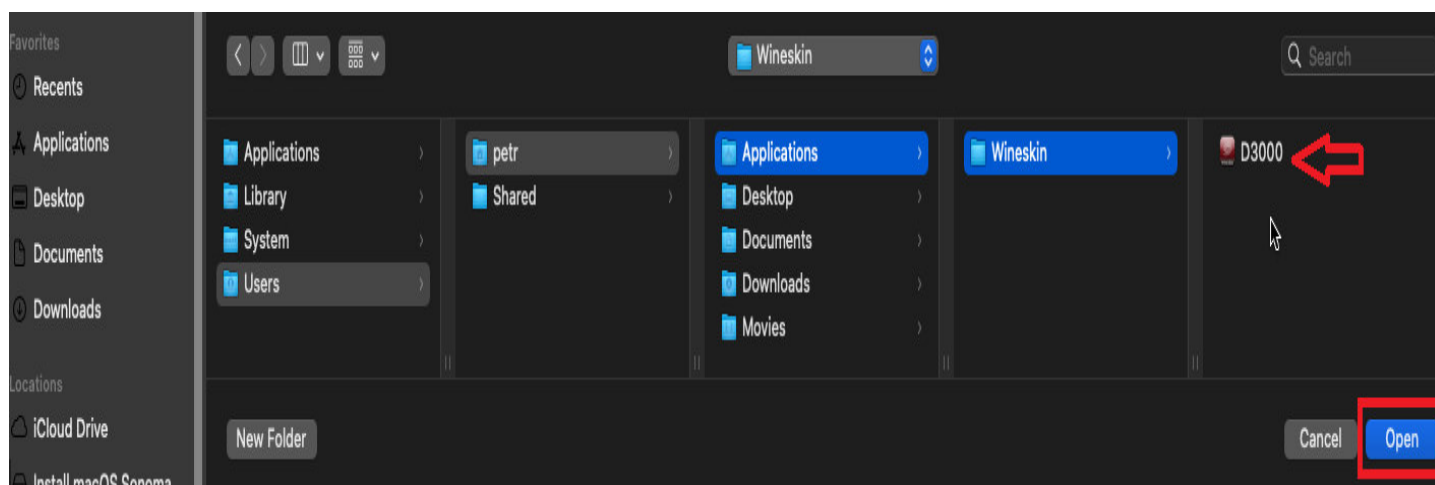
V části Open at login klikněte vlevo dole na malé tlačítko + (plus)



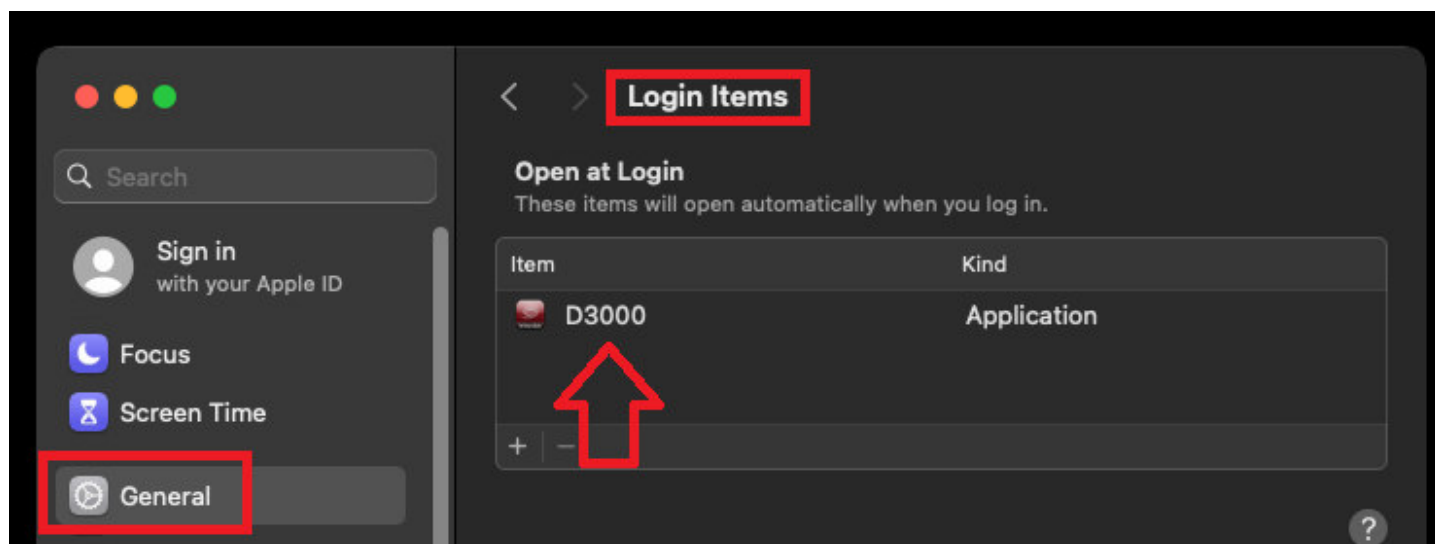
Nyní je potřeba najít položku D3000 která se nachází v cestě *Users / vaše uživ. jméno / Applications / Wineskin*  
Pokud nemůžete cestu najít, tak nahoře uprostřed přepněte výchozí bod na MacOS



Poté již postupně naklikáte *Users / vaše uživ. jméno / Applications / Wineskin* kde vyberete *D3000* a dáte Otevřít (*Open*)

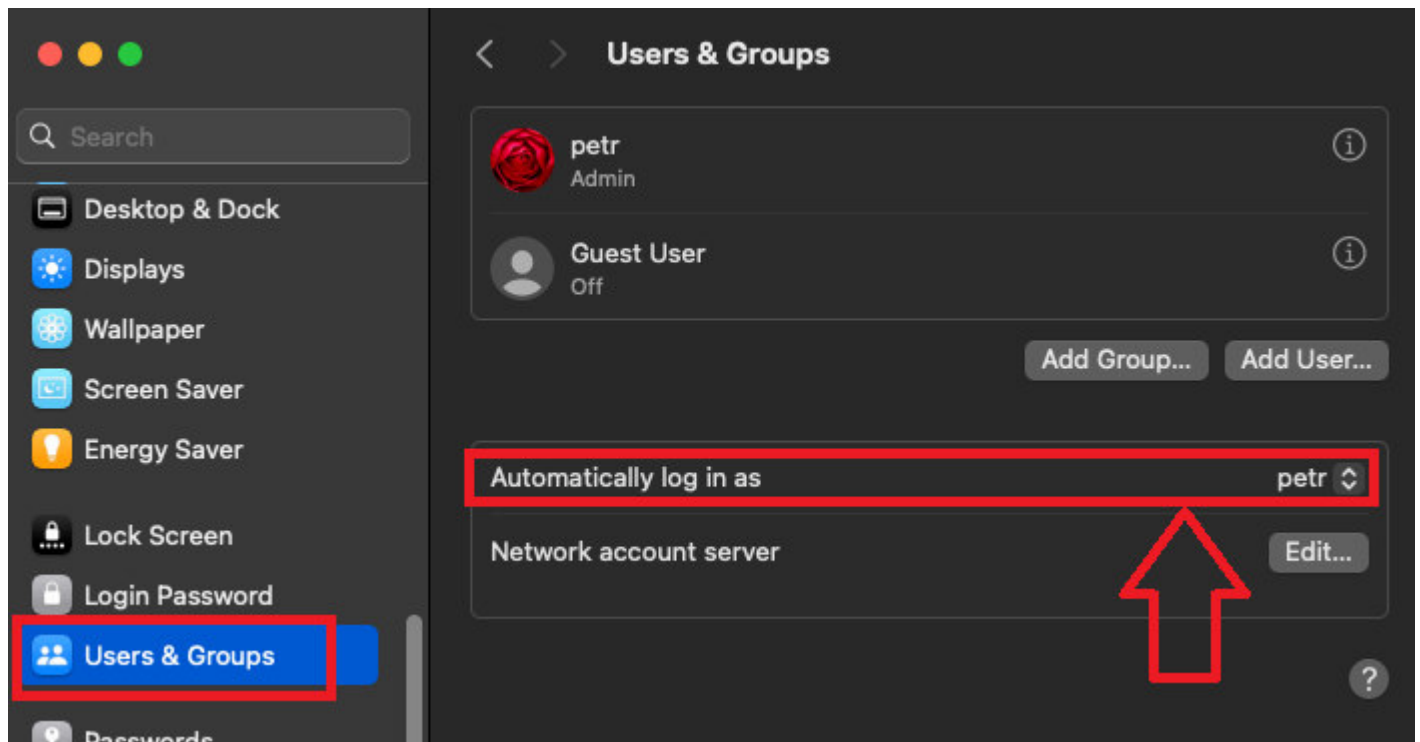


Položka *D3000* se zobrazí v *Login Items*



Tím je zajištěno, že se služby docházky spustí po startu, ale pokud máte nastaveno že se uživatel, který instalaci prováděl, musí po zapnutí počítače přihlásit heslem, není úplná bezobslužnost stále zajištěna.

Aby to ale fungovalo bez zásahu uživatele zcela automaticky i po restartu PC (třeba i po výpadku proudu), je potřeba mít nastaveno automatické zalogování uživatele při zapnutí počítače. Tedy automatické přihlášení uživatele který docházku instaloval. To opět nastavíte v *System settings*, ale nyní v položce *Users and Groups / Automatically login as user ...* a zde zadáte uživatele který docházku instaloval a má nastaveno automatické spouštění *D3000* v dle předchozích odstavců:



Až pak může tento počítač fungovat v roli docházkového serveru. Stačí jej nechat zapnutý a neodhlašovat jej.