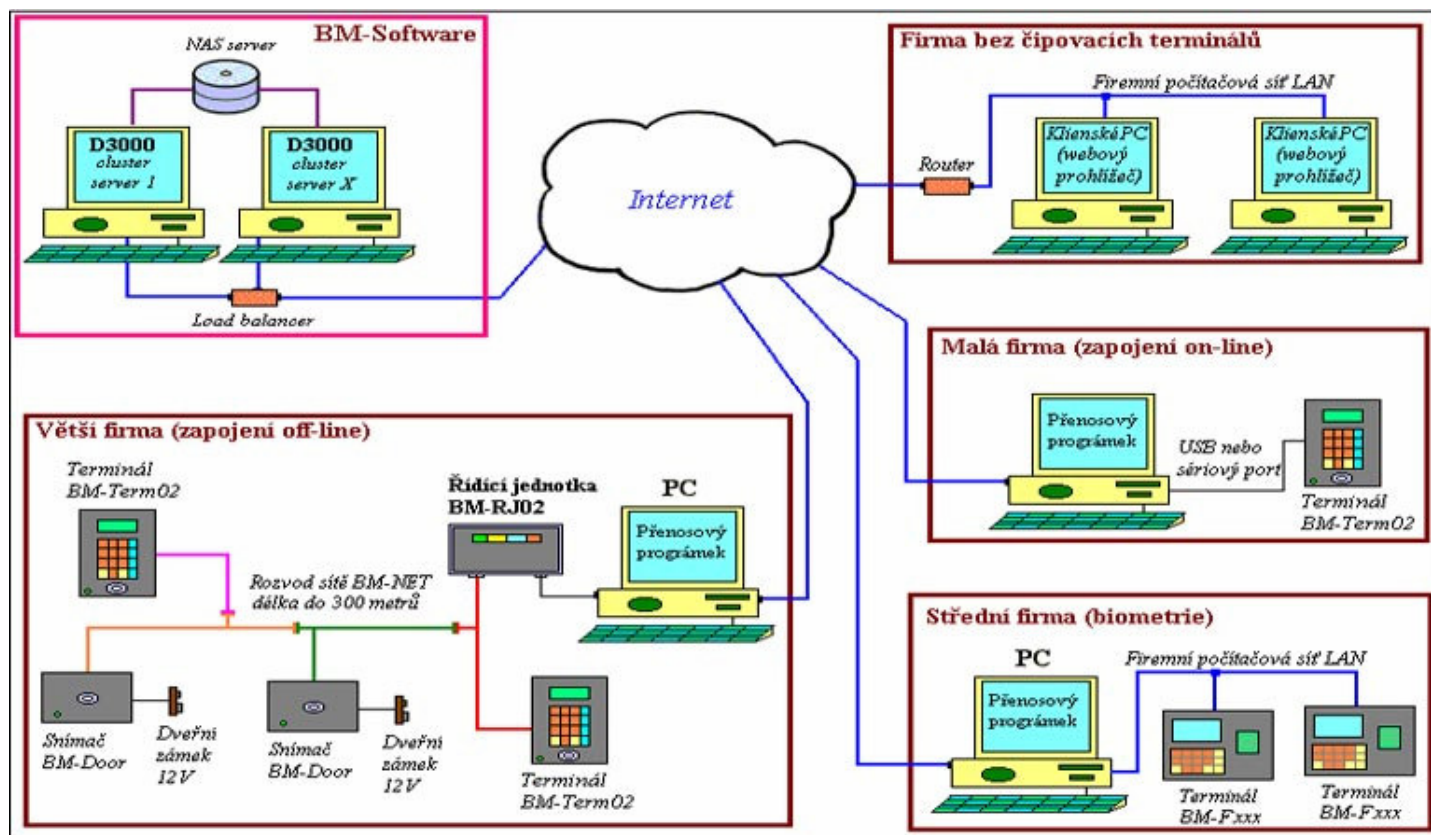
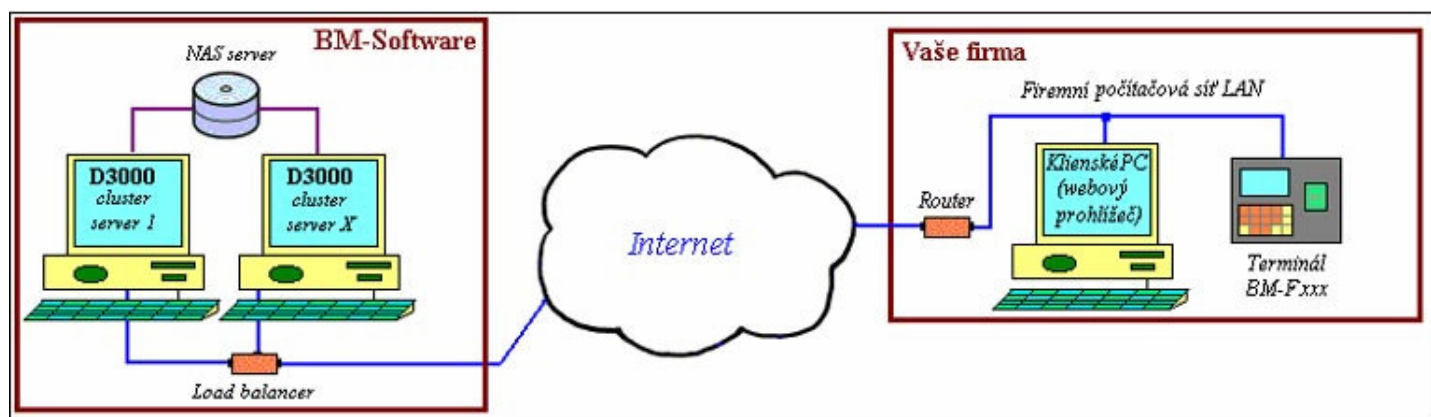


Migrace Docházky 3000 z lokální instalace do cloudu

Pokud nechcete nadále provozovat docházkový systém na vlastním počítači, lze provést přenos docházky do cloudu na servery výrobce. A to včetně podpory přenosu dat z čípacích docházkových terminálů. Jak starých terminálů BM-Term (on-line i off-line rozvod BM-Net) připojených přes sériový COM port, tak i od roku 2010 dodávaných terminálů BM-Finger s přenosem dat po síti LAN nebo ručně pomocí USB flash disku.



U terminálů BM-Finger připojených do LAN není třeba veřejná IP adresa pro terminál, protože přenos dat do cloudu funguje tak, že se na některé vaše PC s Windows nainstaluje komunikační program, který data z terminálu načítá a odesílá do cloudu. Servery poskytovatele cloudové docházky se tedy k vám do vaší sítě sami nikdy nepřipojují, ale data z terminálu odesílá do cloudu vaše PC s komunikačním programem.



Podrobné informace o provozu docházky v cloudu naleznete zde: <http://www.dochazka.eu/cloud/>

V případě zájmu stačí pomocí informací na odkaze <http://www.dochazka.eu/cloud/> založit cloudovou instalaci programu a následně přenést databázi. Vše je uvedeno i v postupu na dalších stranách tohoto návodu.

Zprovoznění cloudové verze systému Docházka 3000

1) Založení cloudové docházky

Na webu <http://www.dochazka.eu/> klikněte vlevo v menu na položku *E-Shop*

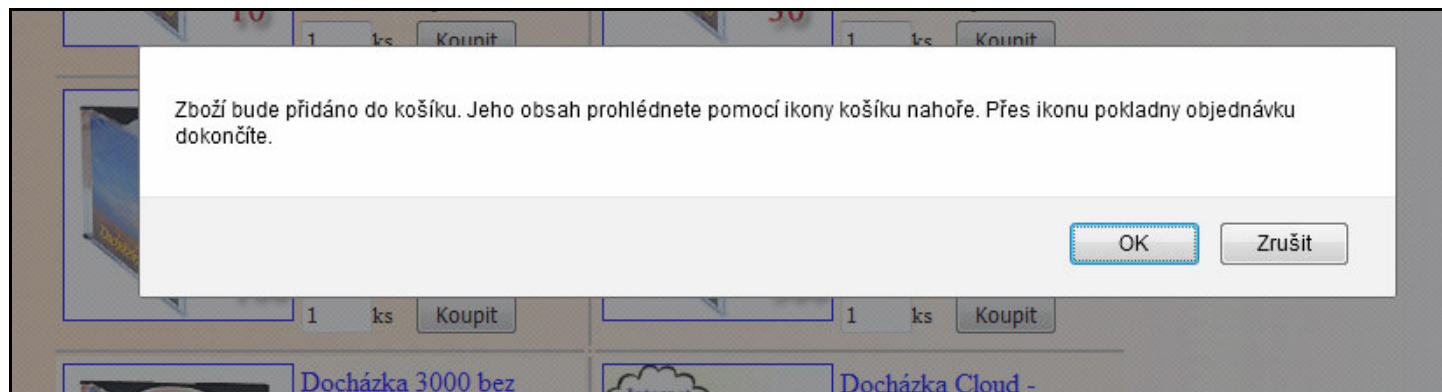
The screenshot shows the homepage of the website <https://www.dochazka.eu>. The main banner features the text "Docházka 3000" in a stylized font, followed by "Docházkový systém - Přístupy - Stravování - P...". Below the banner is a navigation menu on the left with items: Úvod, Program, Terminál, Výhodné sety, Sety s RasPi, and E-shop. A red arrow points from the "E-shop" menu item to the main content area. The main content area has a heading "Docházka 3000 !!! ŘEŠENÍ evidence docházky zaměstnanců" and a sub-heading "docházkový systém". Below this is a paragraph describing the system: "Docházkový systém 'Docházka 3000' udělá pořádek ve Vaší evidenci docházky zaměstnanců. Evidence pracovní doby a evidence docházky pak bude hračka. Využijte jedinečnou příležitost v podobě propracovaného a cenově velmi..."

V e-shopu kliknete vlevo v menu na volbu *Katalog komponent*, čímž se zobrazí seznam položek katalogu. V něm kliknete hned na první položku *Software* a ze zobrazené nabídky kliknete na tlačítko *Koupit* u položky číslo 18 – *Docházka Cloud – hosting Docházky 3000 v cloudu*.

The screenshot shows the "Katalog komponent / Software" page. The page header includes the "Docházka 3000" logo, navigation icons for "Košik", "Pokladna", "Nápověda", and a "BA" logo. The main content area displays a grid of product listings. On the left, there is a sidebar with a "Katalog komponent" menu where "Software" is highlighted. Red arrows and numbers 1, 2, and 3 indicate the navigation path: 1 points to the "Software" menu item, 2 points to the "Software" sub-menu, and 3 points to the "Koupit" button of the "Docházka Cloud - hosting Docházky 3000 v cloudu" product. The product listings include:

- Docházka 3000 do 10 zaměstnanců - docházkový systém (č.pol:13) - Cena: 2990,- Kč - Skladem: Více jak 50 kusů
- Docházka 3000 do 30 zaměstnanců - docházkový systém (č.pol:14) - Cena: 4790,- Kč - Skladem: Více jak 50 kusů
- Docházka 3000 do 100 zaměstnanců - docházkový systém (č.pol:15) - Cena: 8490,- Kč - Skladem: Více jak 50 kusů
- Docházka 3000 do 300 zaměstnanců - docházkový systém (č.pol:16) - Cena: 15290,- Kč - Skladem: Více jak 50 kusů
- Docházka 3000 bez omezení zaměstnanců - docházkový systém (č.pol:17) - Cena: 19900,- Kč - Skladem: Více jak 50 kusů
- Docházka Cloud - hosting Docházky 3000 v cloudu (č.pol:18) - Cena: 0,- Kč - Skladem: Více jak 50 kusů

Zobrazí se hlášení informující o vložení zboží do košíku, které potvrdíte tlačítkem *OK*:



Poté kliknete na morou ikonu *Pokladna* nahoře uprostřed.



Vyplníte fakturační údaje, způsob platby zvolíte *Zálohově převodem* (nyní se nic neplatí) a nakonec založení cloudové docházky potvrdíte tlačítkem *Závazně potvrdit údaje ...*

Pokladna - Zadání údajů k odeslání zboží

Vypĺíte údaje o firmě pokud chcete zboží fakturovat na firmu:

Firma:
IČO: DIČ:

Vypĺíte pokud chcete fakturovat na fyzickou osobu:

Jméno: Příjmení:

Další část fakturační adresy:

Ulice a č.p.: * Město: *
PSC: * Telefon:
Mobil: E-mail: *

Položky označené * jsou povinné.

Dodací adresa (nemusíte vyplňovat, pokud je stejná s fakturační):

Firma: Osoba:
Ulice a č.p.: Město:
PSC: Telefon:

Typ platby:

Dobírka České pošty *Doporučená nejrychlejší metoda dodání zboží s platbou při převzetí zásilkou.*
 Zálohově převodem *Zboží bude odesláno až po připsání fakturované částky na náš účet. Je nutné vyplnit e-mail!*

Zde můžete zapsat poznámku:

Potvrzením objednávky vyjadřujete souhlas s [obchodními a záručními podmínkami](#).
 Potvrzením objednávky vyjadřujete souhlas se [zpracováním osobních údajů](#).

Program zobrazí rekapitulaci objednávky a hlavně ihned založí vaši novou cloudovou docházku. Adresa pro vstup do programu vám jednak přijde do e-mailu a dále jí e-shop i přímo zobrazil v rekapitulaci zadané objednávky v pokladně e-shopu dole na stránce. Adresa je tvaru <http://www.dochazka.eu/host/xxxxx/>, kde místo xxxx je uvedeno číslo a část jména zadané firmy, což celé dohromady tvoří přístupovou adresu vaší cloudové docházky.

Objednali jste následující 1 položku:

Č.zboží / Detail	Název	Sleva	Cena položky	Cena celkem	Objednáno kusů
0018	Docházka Cloud - hosting Docházky 3000 v cloudu		0,- Kč	0 Kč	1

Celková koncová cena je 0,- Kč

Zakládám hosting, čekejte.
 Vytvářím databázi ... OK
 Nastavuji licenci ... OK
 Připravuji instrukční soubor ... OK
 Nastavuji práva ... OK
 Vytvářím webový odkaz ... OK
HOTOVO
 Hosting je dostupný přes tento odkaz <http://www.dochazka.eu/host/143firmate/>

Přejít přímo na mou novou docházku - Po zobrazení klikněte na tl. Registrace firmy

Adresa vaší cloudové docházky zobrazená v pokladně e-shopu po dokončení objednávky

Přes odkaz *Přejít přímo na mou novou docházku* se vám v nové záložce prohlížeče tato rovnou zobrazí. Adresu si uložte, budete jí používat pro vstup do docházkového systému. Předejte jí i všem dalším zaměstnancům, kteří budou mít do programu přístup.

2. Založení firmy

Spusťte webový prohlížeč (Firefox, Chrome, Edge, IE nebo jiný), zadejte adresu vaší cloudové docházky (viz předchozí bod), čímž se dostanete na úvodní stránku vaší cloudové docházky. Zde klikněte na tlačítko „Registrace nové firmy“ vpravo a vyplňte název firmy a administrátorské heslo (2x).

Docházka 3000 Autor: BM Software

!!! ŘEŠENÍ evidence docházky zaměstnanců za skvělou cenu !!!
 Např. SW pro 30 zaměstnanců včetně terminálu a 30 ID médií jen za 10 680,-

Vítejte na stránkách obsahujících Intranetovou aplikaci určenou na **evidenci docházky** zaměstnanců.

Administrátorská příručka **Uživatelská příručka**

Přihlášení do systému.
 Zde se můžete přihlásit, pokud je Vaše firma již zaregistrovaná.
Firma: Zatím prázdné
Heslo:

Registrace nové firmy
 Pomocí následujícího tlačítka přidáte novou firmu.

Dokumentace k programu
[Popis](#) práce s programem.
[Dokumentace](#) k menu.
[Novinky](#) vyšších verzí.
[Úvodní](#) nabídka a popis.

Poté klikněte na tlačítko „Zaregistrovat“. Po chvíli se v databázi založí nová firma a měla by se zobrazit souhrnná obrazovka s tlačítkem **Dále** ve spodní části, přes které budete po přečtení informací pokračovat.

Přenos databáze z lokální instalace docházky do cloudu a nastavení terminálu:

Poté, co jste dle pokynů z předchozí strany založili cloudovou instalaci programu na serveru výrobce, je třeba přenést do ní data, abyste nemuseli do cloudové databáze vše zadávat znovu (pracovníky, nastavení, směny, načípaná data atd. atd.). Tímto postupem přenesete maximum dat z původní lokální instalace.

Databázi do cloudové instalace přenesete tímto postupem:

1. Ve stávající lokální docházce v menu "*Firma / Databáze*" provedete zálohu databáze přes položku "*Záloha databáze*". Tím se vytvoří soubor *db003444.sql* se všemi daty z vaší lokální instalace docházky.
 2. Následně v cloudové docházce soubor *db003444.sql* s daty docházky nahrajete v menu "*Firma / Databáze / Obnova databáze*".
 3. V cloudové docházce se odhlásíte a poté znovu přihlásíte (tentokrát již stejným heslem, jaké bylo ve vaší lokální instalaci - přeneslo se s databází).
 4. Zkontrolujete, zda je v menu "*Firma / Editace údajů*" nastavena položka "*Adresa web serveru*" na hodnotu *127.0.0.1* a pokud není, tak jí opravíte právě na *127.0.0.1*
Dále v menu „*Firma / Databáze / Test databáze*“ klikněte na tlačítko „*Spustit testování a opravu databáze*“.
 5. Lokální instalaci docházky je třeba deaktivovat, aby se do ní nepřenášela data z terminálů, protože po přenosu se z něj data mažou a nedostala by se tak do instalace cloudové. Stačí pomocí programu *c:\apache\xampp-control.exe* zastavit služby Apache a MySQL a u obou poté ještě zrušit zatržítka "SVC". Následně program *xampp-control* ukončíte tlačítkem *Exit* vpravo (nikoli křížkem vpravo nahoře, který by program jen přesunul do tray-ikony). Následně složku *c:\apache* přejmenujte například na *c:\apache.old* čímž se mimo jiné zajistí, že se původní systém opět nespustí a nezačne „krást“ data z terminálu, která by se pak nedostala do cloudové instalace. Přejmenování složky *c:\apache* např. na *c:\apache.old* je tedy důležité.
 6. U terminálů BM-Finger připojených do sítě LAN nainstaluje na některý váš počítač komunikační program, který bude data z terminálů přeposílat do instalace docházky v cloudu. Postup instalace ovladače naleznete zde: <http://www.dochazka.eu/dochazka3000/navody/bmfingercloud.pdf> (případně jej lze zaslat mailem).
Pro staré terminály BM-Term prodávané od roku 2002 do roku 2010 připojené k počítači sériovým COM portem (rozhraní RS232) naleznete návody na CD ve složkách:
 - \terminal\doc\bmterm01\cloud\ - varianta on-line, tedy pouze terminál bez řídicí jednotky
 - \terminal\doc\bmnet\cloud\ - varianta off-line (BM-Net) s řídicí jednotkou BM-RJ02
- Tím je převod docházky do cloudu dokončený. Body 1,5 a 6 se tedy provádí na stávajícím lokálním serveru. Body 2,3 a 4 v nové cloudové instalaci. Nyní již stačí pouze upravit odkazy či zástupce pro práci s docházkou na vašich počítačích tak, aby nově směřovaly do cloudu a nikoli na váš původní lokální docházkový server (na něm již nyní docházky neběží). Zkontrolujte také správný přenos nově načípaných identifikací z terminálů.
- Pokud by se v cloudové docházce na úvodní obrazovce v budoucnu objevovalo hlášení „*V této verzi aplikace (...) cloudová záloha nefunguje*“, napište na e-mail bmssoft@seznam.cz a provozovatel problém odstraní.

Fakturace zaměstnanců v cloudové docházce

Cena je odvozena od počtu zaměstnanců které v systému evidujete. Poplatek za každého pracovníka je pouhých 50 haléřů (ano, skutečně jen 0,50 Kč) za den. Tedy 182,50- Kč ročně. Ale díky dennímu účtování neplatíte při případném ukončení pracovního poměru některého zaměstnance ani den navíc. Jakmile jej z programu vymažete, od následujícího dne už za něj neplatíte.

Příklad ročních výdajů dle počtu zaměstnanců (pokud jsou pracovníci v programu celý rok, tedy 365 dní):

Měsíční náklady	10 zaměstnanců	30 zaměstnanců	50 zaměstnanců	100 zaměstnanců
	1 825,- Kč	5 475,- Kč	9 125,- Kč	18 750,- Kč

Fakturace se provádí 1x ročně vždy k 1. dubnu. Tedy za celé předchozí období od předchozí fakturace (loňského 1. dubna), nebo pokud máte docházku v cloudu méně než rok, tak od data registrace firmy do cloudového systému a zadání prvního zaměstnance.

Počítá se počet řádků uvedený v tabulce zaměstnanců v menu "Zaměstnanci / Editace údajů". Viz obrázek níže na kterém je červeně označeno které číslo si program ukládá jako počet zaměstnanců pro vyúčtování.

Zaměstnanec	Upravit	Odstranit	Index	Odd.	Práva	Kateg.	Heslo	Místnost	Telefon	Doch. edit	Zprac. mezd	Vkl. ozná
Adamcová Hana	Upravit	Nepovoleno	16	2	Standardní	Osobní (vých.1)				Ne	Ne	A
Blatný Evžen	Upravit	Nepovoleno	8	3	Prohlázení odd.	1				Podřízená odd.	Ne	A
Boháčová Karolína	Upravit	Nepovoleno	12	2	Standardní	1				Ne	Ne	A
Dvořáková Kamila	Upravit	Nepovoleno	15	2	Prohlázení odd.	1				Své odd.	Ne	A
Farná Eva	Upravit	Nepovoleno	2	2	Standardní	1				Ne	Ne	A
Farný Oldřich	Upravit	Nepovoleno	10	4	Prohl. a přev. všem	1				Všem	Ne	A
Horáková Karolína	Upravit	Nepovoleno	13	2	Standardní	Osobní (vých.1)				Ne	Ne	A
Kostiha Josef	Upravit	Nepovoleno	1	2	Prohl. a přev. všem	Osobní (vých.3)		102		Všem	Ano	A
Kouřil Jiří	Upravit	Nepovoleno	3	2	Standardní	1				Ne	Ne	A
Morávková Jitka	Upravit	Nepovoleno	14	2	Standardní	1				Ne	Ne	A
Novák Karel	Upravit	Nepovoleno	11	4	Standardní	2		Expedice		Ne	Ne	A
Světlá Karolína	Upravit	Nepovoleno	5	2	Standardní	1				Ne	Ne	A
Tomášek Zdeněk	Upravit	Nepovoleno	20	2	Standardní	13				Ne	Ne	A
Zaměstnanec	Upravit	Odstranit	Index	Odd.	Práva	Kateg.	Heslo	Místnost	Telefon	Doch. edit	Zprac. mezd	Vkl. ozná
Veselá Lucie	Upravit	Nepovoleno	9	2	Prohlázení odd.	PL.[4] (vých.1)				Ne	Ano	A

Počet účtovaných zaměstnanců celkem: 14 z toho aktivních: 13 Smazaných zam. v archivu 33 Povolit mazání zam

Tento počet si program každý den uloží do databáze a při fakturaci se pak součet čísel za všechny dny fakturovaného období vynásobí částkou 0,50 Kč a to je výsledek který se fakturuje. Takže pokud máte v programu rok (365 dní) zadaných celkem 14 zaměstnanců jako na obrázku výše, tedy 14 stálých zaměstnanců každý den fakturovaného roku, platí se $365 \cdot 14 \cdot 0,50 = 2\,555,-$ Kč. Za pracovníky v archivu se neplatí nic. Když číslo kliknete, program vám ukáže tabulku s daty a počty pracovníků pro jednotlivé dny.

Platí se tedy za zadané pracovníky (řádky v tabulce v menu *Zaměstnanci / Editace údajů*) bez ohledu na to zda má pracovník ten den absenci nebo ani nenastoupil do práce. Pokud je v tabulce zadaný, tak se počítá.

Kdybyste chtěli přejít zpět na lokální instalaci a provoz programu v cloudu ukončit a mít jistotu že za další období už nebudete nic platit, stačí zazálohovat cloudovou databázi a obnovit jí zpět v lokální instalaci. V cloudové docházce pak v menu *Zaměstnanci / Editace údajů* kliknete dole pod tabulkou na tlačítko „Povolit mazání zaměstnanců“ a pak postupně všechny zaměstnance z cloudového programu smažete. Od druhého dne se již nebude nic fakturovat.

Odstranění původní instalace docházky z vašeho PC

Jakmile budete mít vše přesunuto do cloudu, zprovozněnu komunikaci s terminály, ověřeno že se do cloudu přenesla všechna data, přenáší se tam i nová čípnutí a máte tedy vyzkoušeno že vše funguje jak má, je možné lokální instalaci docházkového systému zrušit.

Stačí z disku původního docházkového PC smazat složku `c:\apache.old` a celý její obsah, čímž se z tohoto počítače docházka kompletně odstraní včetně všech původních komponent.

Před tímto krokem ale určitě doporučujeme složku `c:\apache*.*` pro jistotu zálohovat třeba na nějaký spolehlivý USB flash disk (flešku) a ten na nějakou dobu uložit na bezpečné místo, aby omylem nedošlo k jeho přepsání. Bude obsahovat celou instalaci se všemi původními daty, takže bude sloužit jako záloha původní instalace a databáze.