

Migrace systému Docházka 3000 na nový server – rychlé zprovoznění s terminálem pro počítač s Windows + přenos databáze ze starého PC

Objednávka nového instalačního disku docházky pro migraci

Nejprve je potřeba objednat migrační CD nebo fleš disk docházky v e-shopu na webu www.dochazka.eu. Disk najdete vlevo v menu „E-Shop / Katalog komponent / Příslušenství“. Zde objednáte buď položku „Nové instalační CD k existujícímu SW Docházka 3000“ (číslo položky 151) nebo níže položku „Nový instalační USB disk k existujícímu SW Docházka 3000“ (číslo položky 216) podle toho zda nový počítač, na který budete docházku přenášet, má nebo nemá optickou mechaniku CD/DVD. Až disk přijde, budete pokračovat dále. Pokud položku kupovat nechcete, ponechte docházku na stávajícím PC a migraci neprovádějte. V opačném případě disk objednejte (z aktualizací disku migraci provést nelze, neobsahuje potřebné soubory).

1) Instalace prostředí – vše provádět na novém PC

Uvedené kroky je vhodné provádět jako správce (administrátor) pokud nemáte práva pro instalaci programů.

- Spustíte soubor **migrace.bat** ze složky `\ostatni\migrace\` nového instalačního disku docházky.
- V úvodním dialogu **nic neměňte**, cestu ponechte `C:\` a jen klikněte na **Instalovat**
- Po doběhnutí instalace ověřte funkčnost kliknutím na ikonu **Dochazka3000**, kterou najdete na ploše.

U virtuálního PC připojíte CD jednotku z Hyper-V jako disk F:\ tímto PS příkazem: `Set-VmDvdDrive -Name JmenoVirtualu -path F:`. Pokud přesto nebude docházka fungovat, buď nemáte oprávnění k instalaci nebo neběží služba Apache či MySQL. To může být způsobeno tím, že jiná aplikace blokuje port 80 (například Skype) nebo 3306. Spuštěním programu `c:\apache\xampp-control.exe` a kliknutím na tlačítko „Port-Check“ je možné ověřit, zda není port 80 nebo 3306 obsazen jiným programem než Apache (80) a MySQL (3306). Pokud je například port 80 obsazen programem Skype, je třeba Skype vypnout nebo v něm zakázat používání portu 80. Podrobnější postup najdete v návodu *reseni_problemu_sw.pdf* na instalačním CD docházky ve složce `\Prirucky`. Na Windows 10 může být nutné zakázat nejdříve službu „Publikování na webu“ nebo „Internetovou informační službu“.

2. Založení firmy

Klikněte na ploše na novou ikonu „**Docházka3000**“ a zobrazí se úvodní okno s docházkovým systémem. (pokud by nefungovala, tak zadejte do prohlížeče adresu <http://127.0.0.1/>)
Dále klikněte na „**Registrace nové firmy**“ vpravo a vyplňte název firmy a administrátorské heslo (2x). Poté klikněte na tlačítko „**Zaregistrovat**“. Po chvíli se v databázi založí nová firma a měla by se zobrazit souhrnná obrazovka s tlačítkem **Dále** ve spodní části.

3. Zprovoznění terminálu

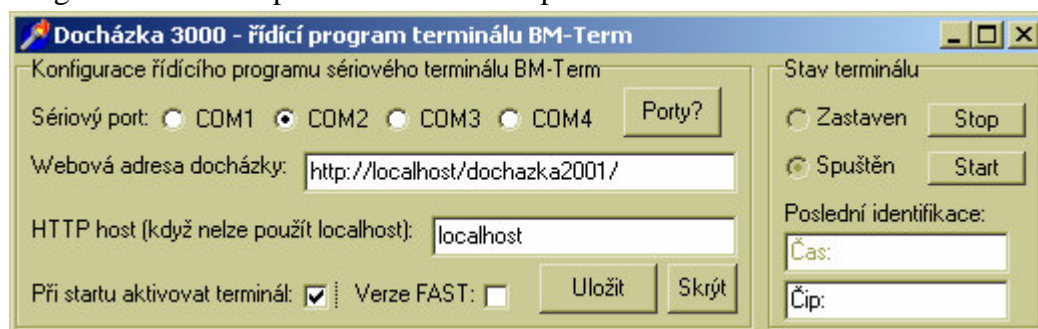
(viz strana 4 pro rozpoznání typu terminálu dle fotky)

Další postup závisí na tom, zda máte terminál s řídicí jednotkou (varianta off-line), bez řídicí jednotky (varianta on-line) nebo terminál biometrický (otisk prstu, rozpoznání obličeje). Řídicí jednotka je černá krabička na kabelu mezi terminálem a počítačem. Zajišťuje funkčnost terminálu i v době, kdy je PC vypnuto. Níže jsou postupy jednotlivých typů instalací – s řídicí jednotkou, bez řídicí jednotky, biometrie. Z bodů 3A, 3B a 3C provedete pouze jeden dle toho, zda máte variantu bez řídicí jednotky (3A), s řídicí jednotkou (3B), nebo biometrii (3C)

3A. Starý terminál BM-Term do sériového portu bez řídicí jednotky (Koupený před rokem 2010, viz str.4)

Na disku `C:\` ve složce `bminst` spustíte soubor `inst_online.bat`. Zobrazí se černé okno s výpisem průběhu instalace a po jejím dokončení zůstane dole text „**Press return to exit**“. Zmáčknete tedy klávesu Enter a okno zmizí. Tím se nainstaloval ovladač terminálu a zajistilo se jeho spouštění při startu PC.

Program se rovnou spustí a zobrazí se na ploše:



Nejprve vyberte sériový port, ke kterému bude terminál připojen. Poté zatrhněte volbu „*Při startu aktivovat terminál*“, klikněte na tlačítko *Uložit* a nakonec klikněte na tlačítko *Start* vpravo. Stav komunikace by se měl přepnout na *Spuštěna*. Nyní zapojte terminál do PC a jeho zdroj do zásuvky. Po chvíli by se měl na terminálu vypsát aktuální čas a datum. Tím je instalace hotova, okno ovládacího programu zminimalizujte – nevypínejte jej křížkem. Program musí stále běžet. Při vypnutí by přestal terminál fungovat.

(Pokud používáte k propojení terminálu s počítačem USB/Serial převodník a máte OS Windows 8, je třeba použít ovladač *d2001.exe* z CD ze složky „*terminal\Bmterm01\windows\vistausb*“)

Přihlaste se přes webový prohlížeč (viz. bod 2) do docházkového systému administrátorským heslem, klikněte na tlačítko *Firma* a dále na *Editace údajů*. Přepněte položku "*Podpora docházkových terminálů a karet*" na volbu "*Základní*" a nastavení uložte tlačítkem „*Změnit*“ úplně dole. Poté toto okno zavřete.

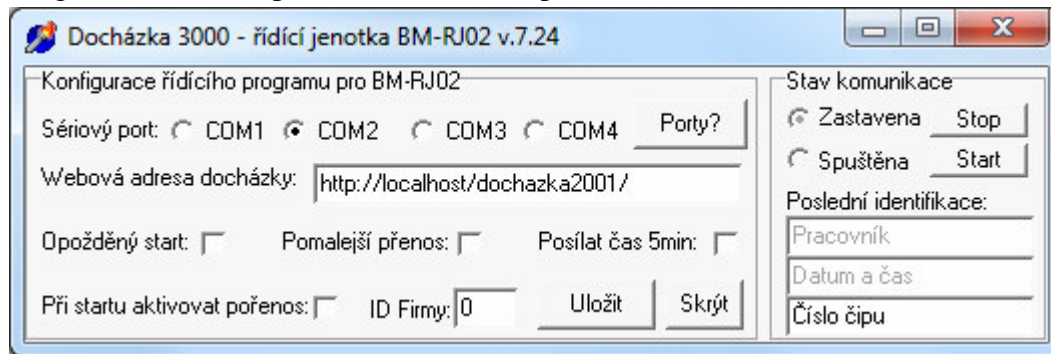
3B. Starý terminál BM-Term s řídicí jednotkou

(*Koupený před rokem 2010, viz str. 4*)

Nejprve ověřte, že jsou všechna data z řídicí jednotky přenesena do databáze na původním počítači - na řídicí jednotce nesvítí žlutá (oranžová) kontrolka, jen bliká pulzuje zelená.

Na disku *C:* ve složce *bminst* spusťte soubor *inst_offline.bat*. Zobrazí se černé okno s výpisem průběhu instalace a po jejím dokončení zůstane dole text „*Press return to exit*“. Zmáčknete tedy klávesu *Enter* a okno zmizí. Tím se nainstaloval ovladač řídicí jednotky a zajistilo se jeho spouštění při startu PC.

Program se rovnou spustí a zobrazí se na ploše:



Nejprve vyberte sériový port, ke kterému bude jednotka připojena. Poté zatrhněte volbu „*Při startu aktivovat přenos*“, klikněte na tlačítko *Uložit* a nakonec klikněte na tlačítko *Start* vpravo. Stav komunikace by se měl přepnout na *Spuštěna*. Nyní zapojte terminál do řídicí jednotky, řídicí jednotku do PC a její zdroj do zásuvky. Po chvíli by se na řídicí jednotce měla rychle rozblikat zelená LED dioda a na terminálu vypsát aktuální datum a čas. Tím je instalace hotova, okno ovládacího programu zminimalizujte – nevypínejte jej křížkem.

(Pokud používáte k propojení řídicí jednotky s počítačem USB/Serial převodník nebo máte OS Windows Vista, 7, 8, 2008, 2012 je třeba v ovladači *d2001.exe* zatrhnout volbu „*Pomalejší přenos*“ a nastavení uložit)

Přihlaste se přes webový prohlížeč (viz. bod 2 nebo ikonou *Dochazka3000* z plochy) do docházkového systému administrátorským heslem, klikněte na tlačítko *Firma* a dále na *Editace údajů*. Přepněte položku "*Podpora doch. terminálů a karet*" na volbu "*Rozvod*" a nastavení uložte tlačítkem „*Změnit*“ úplně dole. Poté toto okno zavřete

3C. Terminál biometrický BM-Fxx

(*Nové terminály od 2010 připojené do LAN či USB, viz strana 4*)

U biometrického terminálu není třeba instalovat žádný program. Nastavení se přenesou s databází (na konci). Jen je třeba provést registraci komunikačních knihoven do operačního systému. Na disku *C:* ve složce *c:\apache\htdocs\dochazka2001* spusťte jako správce (přes pravé tl. myši) soubor *registrace_dll.bat* a musí se vypsát dvě hlášení o úspěšné registraci knihoven do Windows. Pokud používáte terminál *Realand*, spustíte opět jako správce i soubor *registrace_realand.bat*

4. Ověření funkčnosti u terminálů na kartě a čipy (u biometrie tento krok přeskočte)

Přihlaste se do docházky (viz bod 2) jako administrátor a klikněte na „*Zaměstnanci*“ a dále na „*Editace údajů*“. Nyní založíte alespoň jednoho zaměstnance a přidělíte mu kartu nebo čip tímto postupem:

A) Kliknete úplně dole na tlačítko „*Načti ID čip*“. Vyberete jeden čip a přiložíte jej k terminálu.

Terminál sice zapípá, že čip nezná, ale v prohlížeči se Vám ve formuláři vyplní číslo čipu do položky *ID karta*.

B) Nyní ještě doplníte v horní části jméno a příjmení zaměstnance, kterému tento čip bude patřit . Ostatní položky nechejte beze změny a klikněte na tlačítko *Přidej*.

Nyní čipnutím na terminálu ověřte, zda se data přenáší do docházky – najdete čipnutý příchod v prohlížení.

5. Přenos databáze:

Nyní je třeba přenést databázi z původního PC na nový počítač.

- A) Nejprve na obou počítačích zastavte službu MySQL pomocí programu *c:\apache\xampp-control.exe* kliknutím na tlačítko *STOP* v řádku s *MySQL*. Službu zastavte jak na původním tak i na novém PC. Zastavení může trvat až 2 minuty. Na původním PC navíc zastavte i službu Apache a u obou služeb (apache i mysql) zrušte na původním PC zatržítka *SVC* (jen na původním PC, na novém zatržítka nerušit a apache nezastavovat).
- B) Jakmile jsou služby Apache a MySQL na původním PC zastaveny a na novém zastavena jen služba MySQL, smažte **na novém PC** obsah adresáře *c:\apache\mysql\data\db003444*
- C) Poté překopírujte **ze starého PC** obsah adresáře *c:\apache\mysql\data\db003444*.** (všechny soubory) do stejného adresáře na PC novém. Obsah složky s daty tedy přesunete z původního PC do nového.
- D) Opět na novém PC spusťte přes *xampp-control* službu MySQL, spusťte internetový prohlížeč, zadejte adresu docházky <http://127.0.0.1/dochazka2001/> a ověřte přihlášením do docházky zda obsahuje veškerá data a je funkční. Ověřte tedy kompletně funkčnost včetně čipování. Pokud bude vše v pořádku, je přenos dokončen.
- E) Na počítačích klientů změňte odkaz na docházku ze starého PC na nové. Pokud používáte přidavné info displeje k terminálům, je třeba v jejich webových prohlížečích opravit IP adresu serveru docházky na nové PC.
- F) Na starém počítači ukončete *xampp-control* tlačítkem *Exit* a složku *c:\apache* přejmenujte na *c:\apache.old*

Pokud používáte čipovací docházkový terminál BM-Finger na otisk prstu nebo bezkontaktní karty či čipy, který je připojený do počítačové sítě LAN, tak v administraci docházky v menu „*Firma / Terminály BM-Finger*“ klikněte na tlačítko *Aktivace komunikace* čímž se aktivuje konfigurace a otestuje se přenos dat po síti LAN z terminálů na otisk prstu. Bez tohoto kroku by se z terminálu nepřenašela čipnutá data příchoďů a odchodů. Při chybě aktivace spusťte ručně na disku *C:* ve složce *c:\apache\htdocs\dochazka2001* jako správce (přes pravé tlačítko myši) soubor *registrace_dll.bat* a musí se vypsát dvě hlášení o úspěšné registraci knihoven.

Pokud by přihlášení do programu nebo pohyb v menu trvaly dlouho, ověřte nastavení položky „*Adresa web serveru*“ v admin. menu *Firma / Editace údajů*. Měla by být nastavena na *127.0.0.1* pokud jste neměnili TCP port apache web serveru. Položka se přenese s databází, takže na nové instalaci jí může být nutné upravit na uvedenou hodnotu.

Pokud původní PC používalo pro komunikaci s terminálem zabezpečení heslem, překopírujte z původního PC soubor *C:\apache.old\htdocs\dochazka2001\d3kfinger.compin* do stejné složky (bez *.old*) na novém PC

6. Závěr:

Tímto postupem jste systém zprovoznili a je možné jej opět používat na novém PC. Pokud s docházkou pracujete i z jiných počítačů, je třeba ve firewallu povolit port 80 – viz příručka v menu „*Firma / Návody PDF / Přístup po síti*“. V případě problémů volejte na telefonní číslo 608 447 546 nebo pište na bmssoft@seznam.cz

Jestliže je docházkový server pomalý (jednojádrový procesor s taktem pod 1GHz), zatrhněte v menu „*Firma / Editace údajů*“ dole položku „*Nezobrazovat uznanou dobu v editaci docházky, přehledu přítomnosti, výjímkách atd.*“ a nastavení uložte.

Pokud nemá docházkový server připojení do internetu nebo je pomalý, tak v menu „*Firma / Databáze / Záloha do Cloudu*“ klikněte na malou šipku vpravo dole a poté na tlačítko *Zakázat cloudové zálohy databáze*.




Doplňek k GDPR:

Z důvodu ochrany osobních údajů uložených v databázi na původním PC je třeba zajistit, aby nedošlo k porušení bezpečnostních pravidel o ochraně osobních údajů. Například pokud budete původní PC likvidovat. Nakládání s původním počítačem (diskem) je třeba konzultovat s pracovníkem, který má ve vaší organizaci ochranu osobních údajů na starosti.


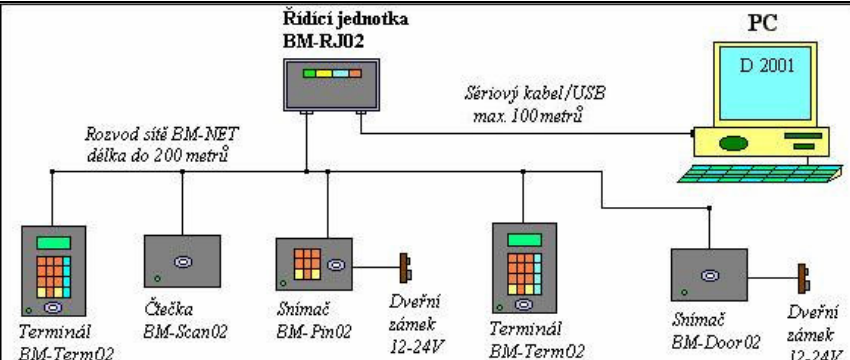
Doplňěk k bodu 3:

Pro snazší rozpoznání typu terminálu pro zvolení postupu 3A, 3B nebo 3C vidíte níže fotky terminálů:

3A) terminál BM-Term do sériového portu bez řídicí jednotky (varianta ON-Line) prodáváný před rokem 2010:

Terminál BM-Term	Terminál BM-TermPlus	Čtečka BM-Scan
		

3B) Starý terminál BM-Term s řídicí jednotkou (varianta OFF-Line, rozvod BM-Net). Používá stejné čtečky a terminály jako varianta 3A, ale zařízení nejsou zapojena přímo do PC, ale do řídicí jednotky a až tato pak komunikuje s počítačem. Řídicí jednotka vypadá podobně jako čtečka BM-Scan, ale navíc má dvě LED kontrolky a zespodu 9ti pinový CAN konektor to kterého se právě připojují terminály. Prodávané před 2010

Fotka řídicí jednotky BM-RJ02	Schéma zapojení (terminály do BM-RJ02 a až jednotka do PC)
	

3C) Terminál BM-Finger s připojením do sítě LAN, USB nebo WiFi, označení BM-Fxxx na kartě, čipy, otisky, tvář. Těchto terminálů je celá řada, níže naleznete fotky neprodávanějších:

BM-F630, 640, 650	BM-F201	BM-F702	BM-F900	BM-F300
				

Tyto terminály, pokud jsou připojeny do sítě LAN, poznáte i tak že mají v programu v menu *Firma / Terminály BM-Finger* zadané IP adresy přes které s nimi počítač komunikuje. A zhruba od roku 2010 nahradily předchozí.